

LE JOURNAL DU PÔLE

LA CHARTREUSE



EN VOYAGE

Allemagne, Angleterre,
Bourgogne, Paris,
Puy-de-Dôme...

NOTRE DOSSIER

Vers une réelle égalité
fille-garçon

SANTÉ

Découvrez les actions
portées par notre
infirmière scolaire





Vers une réelle égalité fille/garçon...

Depuis l'année dernière, de nombreuses actions sont mises en place au sein du Pôle La Chartreuse afin de sensibiliser nos élèves à l'importance de l'égalité filles/garçons. Le dossier de cette édition vous permettra de connaître les différentes interventions réalisées et programmées auprès des différents lycéens mais aussi de vous informer sur ce sujet qui nous tient à coeur.

L'ÉGALITÉ DES SEXES SUPPOSE QUE LES HOMMES ET LES FEMMES DOIVENT ÊTRE TRAITÉS DE MANIÈRE ÉGALE, SANS AUCUNE DISCRIMINATION.



9 victimes de violences sexuelles et sexistes sur 10 sont
DES FEMMES

86%

des femmes déclarent avoir personnellement **déjà vécu** une situation sexiste

3 incubateurs du sexisme

- LA FAMILLE
- L'ÉCOLE
- LE NUMÉRIQUE

Les lycéens ont pu s'informer, rencontrer, échanger avec des professionnels et des bénévoles d'associations pour mieux comprendre et identifier les inégalités filles/garçons.

Expographe "Des Mots et des Maux de femmes" présentée par Justice & Partage

Deux juristes de l'association Justice & Partage sont venus lancer une expographe pour sensibiliser les lycéens aux violences faites aux femmes. Une dizaine de panneaux, pour certains "chocs", étaient exposés au sein du foyer. L'objectif ? Informer, alerter, et faire parler les jeunes sur cette thématique.



Rencontre avec l'association FAME



Deux membres de l'association brivadoise FAME (Femme en Action, Militons Ensemble) sont intervenues auprès des élèves de 1^{ère} des lycées la Chartreuse Paradis afin d'expliquer leurs missions et de parler des violences faites aux femmes.

Intervention du CIDFF sur le consentement

Axel Cimittera du service prévention du CIDFF (Centre d'Information sur les Droits des Femmes et des Familles) est intervenu dans les classes de 2^{de} pour traiter du thème du consentement. Un sujet très lié au sexisme et à l'égalité fille/garçon.



Le sexisme : qui le produit ? qui le subit ?

Instinctivement, on peut imaginer que les hommes le produisent et que les femmes le subissent mais non... Les préjugés sont transmis tant par les hommes que par les femmes et de fait, tout le monde produit le sexisme et tout le monde le subit.



Le Pôle La Chartreuse travaille en collaboration avec des professionnels pour intervenir auprès des lycéens. Le CIDFF - Centre d'Information sur les Droits des Femmes et des Familles - est un acteur essentiel de l'information des femmes

sur leurs droits, de leur autonomie personnelle, sociale et professionnelle, de la lutte contre les violences sexistes et sexuelles, de la promotion de l'égalité entre les femmes et les hommes. Nous avons rencontré Anthéa Paitel de leur service prévention.

D'où viennent ces inégalités ?

La société, telle qu'elle est construite, engendre des inégalités liées au sexe. Les stéréotypes de genre ont la peau dure même de nos jours : « les filles doivent être douces et délicates, les garçons forts et courageux ». Elevés à travers ces rôles prédéfinis, les femmes et les hommes ne vont pas avoir le même comportement et évolueront différemment dans la sphère professionnelle, domestique, amicale, etc. Si la différence n'entraîne pas systématiquement une inégalité, nous constatons que ces clichés, ces stéréotypes avec lesquels nous grandissons, nos parents ont grandi et avec lesquels nous élevons nos enfants sont ici sources d'inégalités au quotidien. Cela peut paraître anecdotique, mais ne dit-on pas en grammaire « le masculin l'emporte sur le féminin »* ?

**alors que la loi de proximité prévalait auparavant (je vous laisse faire vos recherches...)*

Comment changer cela ?

Le changement passe obligatoirement par des choix politiques qui permettront de changer les lois, de faire évoluer les pratiques institutionnelles et professionnelles.

Ne pas hésiter à parler du sexisme autour de soi. Insuffler une nouvelle dynamique, c'est aussi ça le militantisme !

Eduquons, faisons de la prévention auprès des jeunes pour qu'ils ne se résignent pas à ces inégalités. Donnons-leur des informations sur les outils juridiques auxquels ils ont accès, leurs droits, etc.

Enfin, essayons chacun de prendre conscience de nos propres idées reçues et de changer les actions qui en découlent. Identifier les stéréotypes qui nous enferment dans un système sexiste.

Il y a tout un patriarcat qui pèse sur nous et petit à petit, par des actions collectives, par des lois, nous pouvons nous en défaire. C'est long, ce n'est pas gagné mais il faut avancer.

Lexique utile

• Discrimination

La discrimination est un délit qui consiste à traiter défavorablement une personne en s'appuyant sur un motif interdit par la loi. Toute discrimination est une inégalité mais toute inégalité n'est pas illégale et donc pas forcément une discrimination.

• Sexisme

Le sexisme est l'ensemble des préjugés, des croyances et des stéréotypes concernant les femmes et les hommes.

Le sexisme se base sur la supposition que les femmes et les hommes sont fondamentalement différent-e-s et que ces différences sont associées à des rôles spécifiques et à des positions dans la société.

• Patriarcat

Forme d'organisation sociale dans laquelle l'homme exerce le pouvoir dans le domaine politique et économique, ou détient le rôle dominant au sein de la famille, par rapport à la femme.

LE CONSENTEMENT C'EST DES "OUI" RÉELS

Réversibles

Éclairés

Enthousiastes

Libres

Spécifiques

Un programme spécifique à l'internat



L'année dernière, une action de sensibilisation sur le consentement a été menée au sein de l'internat, pilotée par Hervé Cortial. Un programme riche et varié pour mettre l'accent sur une thématique d'actualité, qui nécessite un réel dialogue avec les jeunes.



Dans un premier temps, le film **"Les choses humaines"** a été projeté :

"Un jeune homme est accusé d'avoir violé une jeune femme. Qui est ce jeune homme et qui est cette jeune femme ? Est-il coupable ou est-il innocent ? Est-elle victime ou uniquement dans un désir de vengeance, comme l'affirme l'accusé ? Les deux jeunes protagonistes et leurs proches vont voir leur vie, leurs convictions et leurs certitudes voler en éclat mais... N'y a-t-il qu'une seule vérité ?"



Une exposition au foyer mixte sur l'égalité femmes/hommes puis sur le consentement a permis d'illustrer les thématiques à travers d'exemples concrets, de chiffres-clés, etc.



Enfin, **des professionnels** sont intervenus en soirée afin d'échanger avec les élèves. Ainsi, M. Cimiterra du CIDFF et le Dr Bouchet du centre de planification de l'hôpital Emile Roux sont venus à la rencontre des internes en classe de 1^{ère}. Mme VIGNE, du Ministère de la Justice, est également allée à la rencontre des internes pour aborder l'aspect pénal de ce sujet.



On a regardé l'expographie avec des amis et globalement, on était choqué. Même si on était conscient de ces violences, les photos les ont rendu tellement plus concrètes...

L'intervention de l'association FAME était très intéressante. C'était la première fois que nous avons une intervention sur ce sujet. Ça m'a permis de comprendre le mécanisme mis en place par les hommes dans les cas de violences. Nous avons d'ailleurs choisi cette association pour notre opération solidaire « une rose pour un être cher » lors de la St Valentin*.

J'ai un regard plus vigilant sur les situations qui m'entourent. Un homme qui siffle une femme dans la rue, ce n'est pas anodin.

Ce que je peux conseiller à tous, c'est qu'il faut respecter les femmes et agir, signaler, quand on est face à des attitudes sexistes ou violentes.

* voir page 35

Gabin, en terminale

Le violentomètre nous a permis de mieux comprendre la violence et ses différentes formes. On ne connaissait pas forcément celles où il faut se montrer vigilant.

Pour l'intervention de M. Cimiterra, on était en groupe et on devait analyser des situations concernant le consentement. On a débattu ensemble, tout le monde n'était pas d'accord. Ces interventions sont nécessaires, notamment en 2^{de}, c'est le bon âge. C'est important de faire ces rappels car on voit bien que le consentement n'est pas toujours respecté.

Autour de nous, on remarque que certaines blagues relèvent plus du sexisme que de l'humour.

Si on a un message à faire passer, c'est de respecter chacun, que ce soit une fille ou un garçon, et de parler quand on est victime de sexisme. Au lycée, les surveillants et les profs sont super sympa, ce sont des adultes de confiance et ils sont prêts à nous écouter.

Valentine et Manon, en 1^{ère}





Un escape game pour sensibiliser les jeunes

Justice et Partage a proposé à nos internes de tester leur nouvel Escape Game sur le thème des violences conjugales. Par équipe de 8, les lycéens ont mené l'enquête et découvert les différents types de violences au sein du couple.



Initiative



Dans le cadre des actions mises en place pour favoriser l'égalité filles/garçons au sein du lycée, un distributeur de serviettes hygiéniques a été installé dans l'un des toilettes de l'établissement. Oubli, imprévu mais aussi précarité peuvent rendre la période menstruelle compliquée. De ce fait, ce distributeur offre un accès gratuit aux protections périodiques dans l'enceinte même du lycée.

La vie scolaire alimente régulièrement le distributeur. Par ailleurs, les lycéennes qui souhaiteraient contribuer à cette démarche solidaire peuvent également déposer une ou plusieurs serviettes dans le distributeur. A plusieurs, on est toujours plus fort.e.s !

Un grand Merci à l'APEL pour la réalisation de ce projet qui sera utile à toutes !

Quand le sexisme fait place à la violence

Que ce soit à la maison, à l'école, au travail, sur internet, la différence de traitement des femmes et des hommes entraîne des inégalités voire des violences. Ces violences ne sont pas toujours visibles : elles peuvent être **verbales, psychologiques, physiques, économiques, administratives** ou **sexuelles**.

LA VIOLENCE ÉCONOMIQUE : QU'EST-CE QUE C'EST ?

C'est la première cause de violence conjugale. Il s'agit principalement d'un contrôle financier au quotidien : la gestion exclusive par l'homme du compte joint par exemple, le contrôle total des ressources du couple et de leur utilisation, la privation de ressources plaçant la femme en situation de demande même pour les achats quotidiens de la famille, dans le cas de séparation ou de divorce, le refus de versement de la pension alimentaire, etc.

Quand on parle de violence économique, on parle aussi de M. Voiture et Mme Pot de yaourt. En résumé, l'homme qui rapporte le plus gros salaire va financer l'achat d'un véhicule alors que le petit salaire de la femme va être utilisé pour les courses quotidiennes. Seulement, lors d'une séparation, l'homme va réclamer ce qu'il a payé avec son salaire, à savoir la voiture, et la femme se retrouver avec ses pots de yaourt vides...

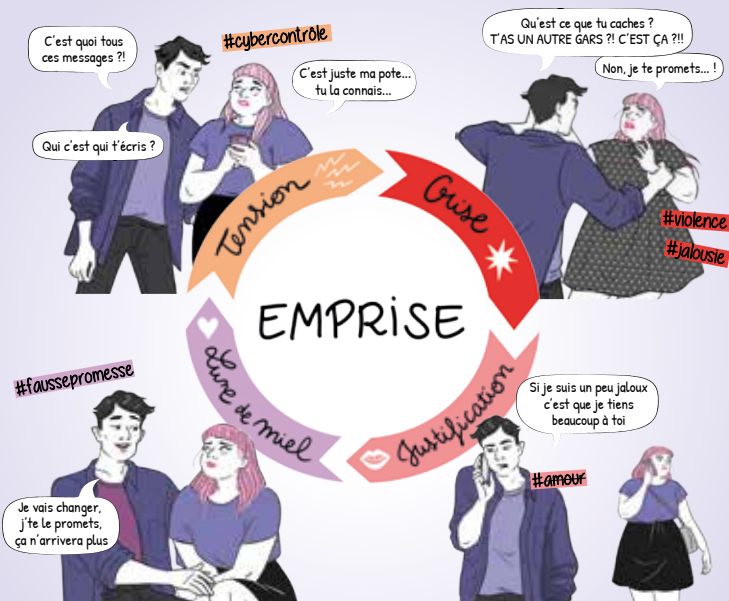
Nombre de victimes de violences conjugales enregistrées par la police et la gendarmerie en 2022



*Homicides, tortures ou acte de barbarie, autres violences avec ou sans incapacité totale de travail (ITT).
 **Intimidation, harcèlement, injures, diffamation, adresses à la une prière.
 ***Viol ou tentatives de viol, autre violence sexuelle.
 Source : France (Douane) + DROM, personnes âgées de 15 ans et plus.
 Source : Santé, « Les violences conjugales enregistrées par les services de sécurité en 2022 », Info Rapide n°26, novembre 2023. Données Santé, bases statistiques des victimes de crimes et délits enregistrés par la police et la gendarmerie en 2022.

#Amour Sans Violence

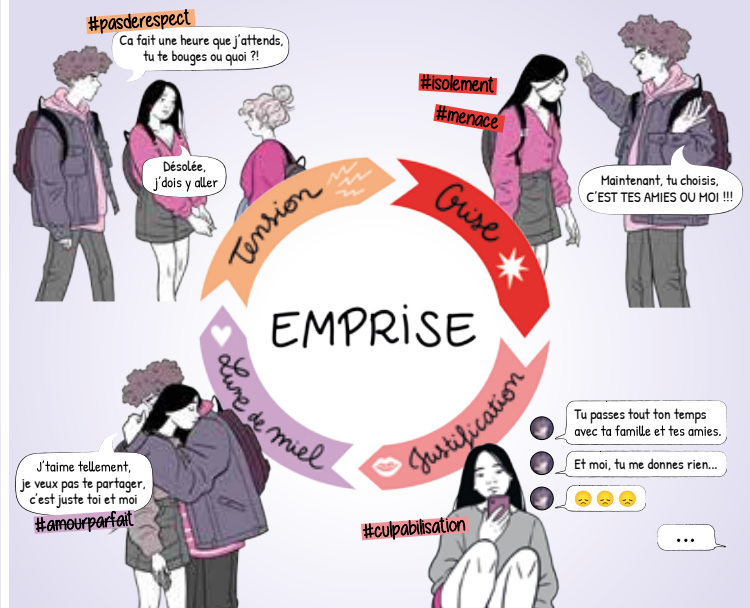
Ta ou ton partenaire a un comportement agressif, violent, destructeur ?
 Tu te sens menacé.e, humilié.e, contrôlé.e ?



L'emprise c'est le résultat d'une relation inégalitaire. La ou le partenaire dominant.e **prend le pouvoir et établit son emprise** sur l'autre grâce à un mécanisme en **4 phases qui se répètent**. C'est ce qu'on appelle le **cycle des violences**.

30 Victime ou témoin contactez le **3919** ou les associations spécialisées de votre département

Ta ou ton partenaire a un comportement agressif, violent, destructeur ?
 Tu te sens menacé.e, humilié.e, contrôlé.e ?



L'emprise c'est le résultat d'une relation inégalitaire. La ou le partenaire dominant.e **prend le pouvoir et établit son emprise** sur l'autre grâce à un mécanisme en **4 phases qui se répètent**. C'est ce qu'on appelle le **cycle des violences**.

Victime ou témoin contactez le **3919** ou les associations spécialisées de votre département

Le violentomètre

Présenté sous forme de règle graduée, **le violentomètre** rappelle ce qui relève ou non des violences à travers une graduation colorée par 23 exemples de comportements types qu'un partenaire peut avoir.

Il indique notamment :

- **En vert**, les cas où votre relation est saine.
- **En jaune et orange**, les cas où vous devez être vigilant·e car vous êtes déjà face à une situation violente.
- **En rouge**, les cas où vous êtes face à une situation dangereuse et où vous devez vous protéger et demander de l'aide.

Bien qu'il ait été conçu au départ pour les adolescentes et les jeunes femmes, le violentomètre s'adresse à toutes et tous, femmes et hommes quel que soit leur âge.



www.commentonsaime.fr

Ce tchat est anonyme, sécurisé et gratuit. Il s'adresse aux jeunes de 16 à 25 ans qui se posent des questions sur le couple, qui pensent vivre ou avoir vécu des violences et qui veulent en discuter, qui ont besoin d'informations ou de conseils.

PROFITE Ta relation est saine quand il...	1	Respecte tes décisions et tes goûts
	2	Accepte tes ami·e·s et ta famille
	3	A confiance en toi
	4	Est content quand tu te sens épanoui
	5	S'assure de ton accord pour ce que vous faites ensemble
VIGILANCE, DIS STOP ! Il y a de la violence quand il...	6	T'ignore des jours quand il est en colère
	7	Te fait du chantage si tu refuses de faire quelque chose
	8	Rabaisse tes opinions et tes projets
	9	Se moque de toi en public
	10	Te manipule
	11	Est jaloux en permanence
	12	Contrôle tes sorties, habits, maquillage
	13	Fouille tes textos, mails, applis
	14	Insiste pour que tu envoies des photos intimes
	15	T'isole de ta famille et de tes ami·e·s
PROTÈGE-TOI, DEMANDE DE L'AIDE Tu es en danger quand il...	16	Te traite de folle quand tu lui fais des reproches
	17	"Pète les plombs" lorsque quelque chose lui déplaît
	18	Te pousse, te tire, te gifle, te secoue, te frappe
	19	Menace de se suicider à cause de toi
	20	Te touche les parties intimes sans ton consentement
	21	Menace de diffuser des photos intimes de toi
	22	T'oblige à regarder des films pornos
	23	T'oblige à avoir des relations sexuelles
	24	

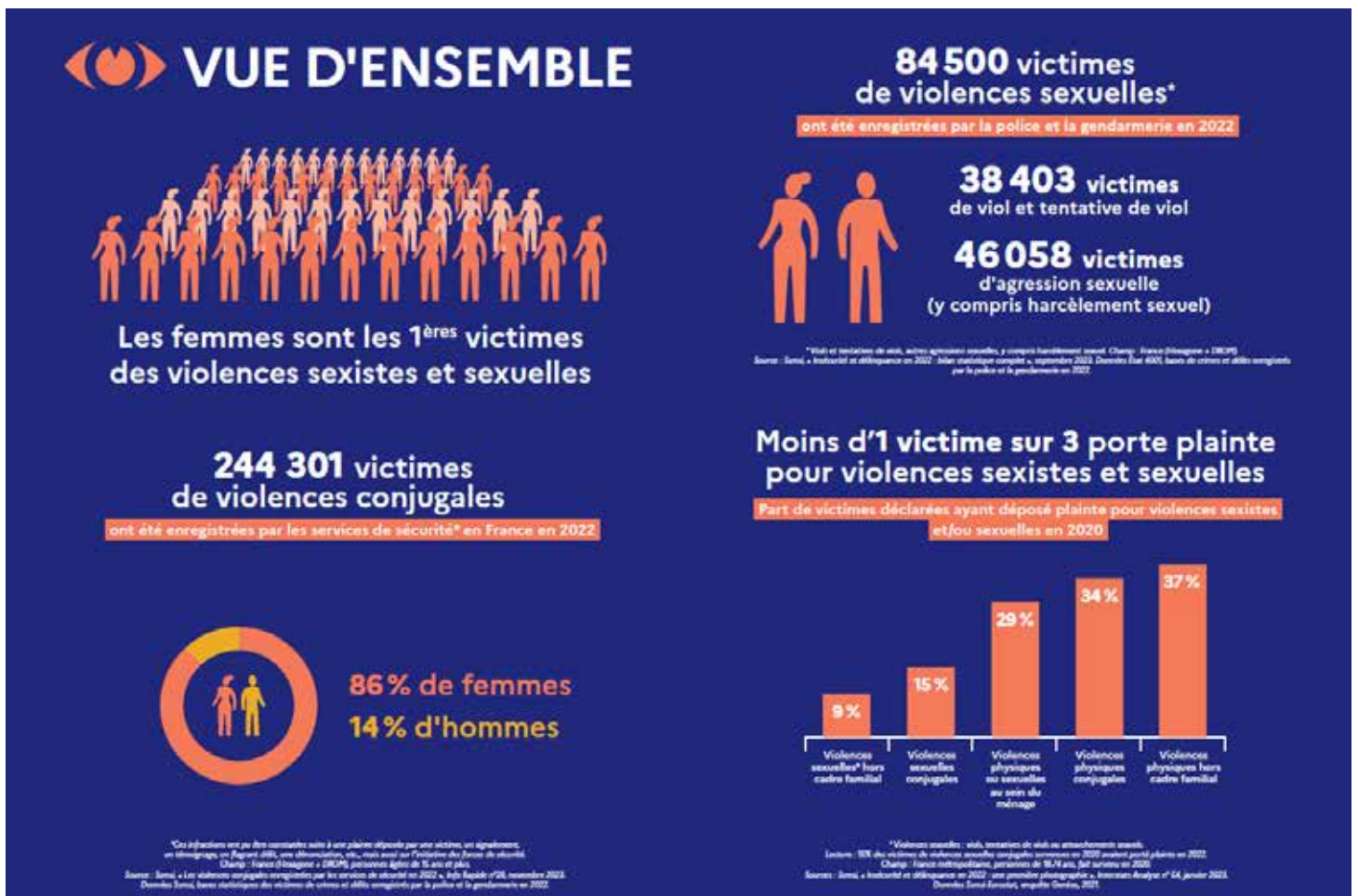
CE QUE DIT LA LOI

L'outrage sexiste est interdit ! Il peut constituer une infraction qu'il soit répété ou non. Il peut être sanctionné par une amende allant jusqu'à 1 500 euros, mais la peine peut être aggravée dans certains cas. Si la victime est mineure et/ou vulnérable, l'amende peut aller jusqu'à 3 750 euros. Si vous êtes victime d'outrage sexiste ou de harcèlement de rue (dans le cas d'un outrage répété), sachez que vous pouvez porter plainte en vous adressant directement à la police ou à la gendarmerie.

Le harcèlement sexuel est un délit punissable de deux ans d'emprisonnement et 30 000 euros d'amende et la peine peut être portée à trois ans d'emprisonnement et 45 000 euros d'amende lorsque le harcèlement s'inscrit dans les circonstances aggravantes prévues par la loi (auteur qui abuse de l'autorité que lui confère sa fonction, victime mineure ou vulnérable...)

Le cyberharcèlement est sanctionné par la loi. Les sanctions encourues seront différentes selon l'âge de l'agresseur et de sa victime. Elles peuvent aller jusqu'à trois ans d'emprisonnement et 45 000 euros d'amende si l'auteur est majeur et que la victime a moins de 15 ans.

Tout acte sexuel commis avec violence, contrainte, menace ou surprise est interdit et sanctionné pénalement. Les peines encourues et les délais de prescription varient selon la nature des faits, l'âge de la victime et les éventuelles circonstances aggravantes.



Égalithèque

Une médiathèque départementale dédiée à l'égalité fille-garçon !

L'Égalithèque propose des livres jeunesse, des bandes dessinées, des rapports et ouvrages manuels, etc. Ainsi que des jeux et des expositions.

Thèmes de l'Égalithèque :

- Stéréotypes, activités, émotions
- Droits, égalité, culture féministe
- Violences sexistes et sexuelles, violences intra-familiale, éducation sexuelle
- Diversité sexuelle

Petite Enfance - Enfance
Adolescence - Adulte



L'inscription et le prêt de ressources sont gratuits pour tous et toutes !



L'Égalithèque s'adresse autant au grand public de particuliers, qu'à des professionnel.le.s qui souhaiteraient s'outiller autour des enjeux de l'égalité.

L'Égalithèque vous accueille sur rendez-vous dans les locaux du CIDFF de la Haute-Loire:

2 rue André Laplace,
43000, Le-Puy-en-Velay



Déjà + de 250
ressources
catalogue consultable
en ligne



Un livret, à télécharger, destiné aux enfants ! Conçu pour les 5-13 ans, ce livret a été conçu pour sensibiliser les enfants à l'égalité des sexes, faire le point sur les préjugés et briser les stéréotypes tout en leur livrant des clés pour agir, à hauteur d'enfant.

<https://www.bayard-jeunesse.com/infos/wp-content/uploads/2021/06/Tous-ensemble-pour-egalite-filles-garcons.pdf>

Les projets à venir au lycée

Intervention de FAME auprès des élèves de seconde



Rencontre avec M. CIMITERRA du CIDFF sur le consentement et le sexisme

Intervention d'un groupement de gendarmerie

Représentation de théâtre