



COLLÈGE La Chartreuse



Collège La Chartreuse
2 rue du Pont de la Chartreuse – 43700 Brives-Charensac
college@pole-lachartreuse.fr
Tél : 04 71 09 83 09 / Fax : 04 71 09 81 98
www.pole-lachartreuse.fr

Au collège La Chartreuse...

Nous souhaitons accompagner votre enfant avec professionnalisme et humilité, avec bienveillance et exigence, sur le chemin de sa réussite. Ces 4 années de collège qui s'ouvrent à lui/elle seront remplies d'apprentissages mais aussi de citoyenneté, de connaissance de soi et de coopération, le tout dans un site ouvert où modernité et histoire se côtoient.

Solange MOULIN
Responsable pédagogique

Jean-François GIRAUD
Chef d'établissement

Exigence

RIGUEUR

BIENVEILLANCE

Confiance



Quatre ans pour :

- **S'épanouir, gagner en autonomie**
- **S'entraîner à vivre la prise de responsabilité**
- **Étendre ses compétences**
- **Consolider ses connaissances dans tous les champs disciplinaires et apprendre à argumenter, à s'exprimer**
- **Développer la confiance en soi**
- **S'appuyer sur des temps de réflexion dans le respect des convictions de chacun et dans le cadre d'un parcours de découverte chrétienne ouvert aux réalités du monde.**

Un collège à taille humaine à l'écoute des élèves

ACCUEIL / ETUDE

Lundi : 8h - 18h

Mardi : 7h30 - 18h

Mercredi : 7h30 - 12h

Jeudi : 7h30 - 18h

Vendredi : 7h30 - 17h



3 CLASSES PAR NIVEAU

Des effectifs raisonnables qui favorisent la prise en compte des différences de chacun.



UNE INFIRMIÈRE SCOLAIRE



Interlocutrice privilégiée des élèves pour les questions de santé et de prévention.
Intermédiaire précieuse pour l'équipe éducative comme pour les parents.

UN POINT ÉCOUTE

Un souci à partager, une question à poser, un besoin d'être écouté ? Des personnes formées à l'écoute se rendent disponibles.



Un collège ouvert sur le numérique



Une **CONNEXION INTERNET** et un **VIDEOPROJECTEUR** dans chaque salle de cours.



Tablettes Ipad et **salle informatique** à disposition des élèves et de l'équipe éducative pour encore plus d'innovations pédagogiques.



Une communication familles/professeurs favorisée par le biais de l'**E.N.T.** du collège (Environnement Numérique de Travail) : accès en ligne de l'emploi du temps, du cahier de texte, du suivi des notes, de la messagerie...



En 6^{ème}, une heure d'**initiation informatique** par quinzaine



- Pour travailler autrement
- Pour assurer l'égal accès aux outils informatiques
- Pour rendre l'élève acteur de ses apprentissages

Un collège ouvert sur les langues

En 6^{ème}

Une initiation à
l'espagnol et à l'italien
pour mieux choisir sa LV2



Cycle 4

Les options "Perfectionnement en anglais" : 1 h d'anglais en plus par semaine

Objectif : se perfectionner en anglais tout en préparant les élèves aux certifications d'anglais de Cambridge.



CAMBRIDGE

English

Les élèves sont amenés à travailler de façon soutenue 4 compétences linguistiques, non seulement réceptives (compréhension écrite et orale) mais aussi productives (expression écrite et surtout orale).

Objectif : débloquer et / ou faciliter la prise de parole en anglais, en réinvestissant ses connaissances mais au travers de situations ludiques (jeux de société, théâtre, etc)

Pour qui ? tous les élèves qui le souhaitent mais avec une préférence pour ceux qui ne sentent pas à l'aise à l'oral

L'anglais
autrement

Lors de la remise des brevets, les collégiens ayant passé l'examen de Cambridge ont tous reçu leur diplôme avec un taux de réussite de 100%



L'option "Langues et Cultures de l'Antiquité, Latin" : 1h par semaine

Le latin (ou Langues et Cultures de l'Antiquité) est une discipline ouverte à tous, dès la classe de 5^{ème}.

L'étude du latin permet l'accès aux grands textes de l'Antiquité et la découverte d'une langue fondatrice de notre langue maternelle mais aussi d'autres langues vivantes étudiées au collège. Son étude consolide l'acquisition des notions grammaticales mais permet également de s'interroger sur le sens précis des mots. Son approche forge une rigueur de l'analyse qui peut s'appliquer dans de nombreux domaines. La découverte de la civilisation gréco-romaine ouvre des perspectives sur notre propre culture. Les nouveaux outils de communication permettent des approches variées et ludiques. Des ateliers, des visites et des voyages lui donnent aussi du sens.



Le latin
s'apprend aussi
en jouant : un
cluedo a été
pensé et
fabriqué par
nos élèves !



Les élèves de 3^{ème} ont réalisé un court
métrage autour de la mythologie

L'option Parcours Linguistique EURO Espagnol : 1 h par semaine



Nous proposons aux élèves un parcours renforcé en espagnol dès la 4^e, pour les élèves ayant pris LV2 Espagnol. Ce parcours peut être poursuivi ou intégré sur les autres niveaux. L'EURO Espagnol offre un horaire renforcé d'enseignement de la langue espagnole : 1h supplémentaire. Les objectifs poursuivis dans le cadre de cette option sont d'une part une pratique accrue et authentique de l'espagnol oral, d'autre part l'enrichissement culturel et l'ouverture sur le monde hispanique.

Innovation pédagogique : la neuro-éducation

Au cours des dernières décennies les neurosciences cognitives ont fait d'importants progrès sur le fonctionnement du cerveau qui apprend, que la communauté éducative ne peut plus ignorer.

Au collège nos actions s'articulent autour de plusieurs pôles : la formation des élèves à leur cognition dans les cogni'classes, la formation des professeurs grâce à la mise en place de cogni'cafés, et l'information à destination des parents, sur le développement cognitif de leurs enfants, lors d'ateliers.



Les cogni'cafés

Deux professeurs ressource, formés à la neuroéducation, proposent des cogni'cafés pour les collègues volontaires qui souhaitent mettre en place des outils issus des recherches en sciences cognitives.

Les cogni'classes en 6^{ème}

Dans ces classes, les enseignants utilisent un ou plusieurs outils inspirés des apports des sciences cognitives, afin de mieux accompagner les apprentissages des élèves.



Les ateliers destinés aux parents

Les ateliers pour les parents abordent quelques grands thèmes liés à la cognition (aider ses enfants à faire leurs devoirs, le rôle du sommeil dans les apprentissages)

Des activités artistiques, culturelles et sportives



Club
TECHNIQUES
VOCALES



Club JEUX DE SOCIÉTÉ



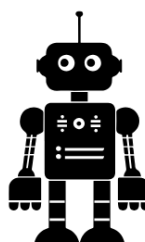
Club
SCIENCES



Club
E3D



Club
THÉÂTRE
D'IMPRO



Club
ROBOTIQUE



UNSS le mercredi
après-midi



ATHLETISME



Renforcement
Musculaire



FOOT
Partenariat
Club



RUGBY
Partenariat
Club



BASKET
Partenariat
Club

Voilà les différentes activités proposées en dehors du temps scolaire (du temps de midi ou le soir) cette année sur le collège. Elles sont proposées en début d'année scolaire aux élèves et sont susceptibles d'être différentes d'une année sur l'autre en fonction des propositions de l'équipe éducative.

L'année de 6^{ème} : la fin du cycle de consolidation

L'entrée en classe de sixième marque une étape importante de transition entre l'école primaire et le secondaire. Elle introduit la fin d'un professeur unique et un changement dans les apprentissages. La classe de sixième a pour objectifs :

- de consolider les connaissances et les acquis du primaire
- d'initier les élèves aux méthodes de travail du collège
- d'apprendre aux élèves à vivre ensemble.

**PAS COURS
LE MERCREDI
EN 6^{ÈME}**



Les horaires

Français	4h30
Mathématiques	4h30
S.V.T. / Sciences Physiques	3h00
L.V.1. (Anglais)	4h00
Histoire / Géographie / Education Morale et Civique	3h00
Enseignements Artistiques (Arts plastiques et Education musicale)	2h00
E.P.S.	4h00
Méthodologie	1h quinzaine
Vie de classe	1h quinzaine
Initiation informatique / Maths programmation	1h00
Parcours Linguistique : Découverte L.V.2.	1h00

↙ Une journée d'intégration est organisée chaque année en juin - juillet



Le cycle des approfondissements

Le cycle 4 permet à l'élève d'approfondir et d'élargir ses savoirs et de le mettre en capacité de raisonnement et de réflexion. Il lui permet aussi de construire son parcours d'orientation et de découverte du monde économique et professionnel.



Les horaires

Français	4h30
Mathématiques	3h30
S.V.T. / Technologie / Sciences Physiques	4h30
L.V.1. (Anglais)	3h00
L.V.2. (Espagnol ou Italien)	2h30
Histoire / Géographie / Education Morale et Civique	3h00
Enseignements Artistiques (Arts plastiques et Education musicale)	2h00
E.P.S.	3h00
Accompagnement Personnalisé (vie de classe, travail sur l'orientation...)	1h / quinzaine
Parcours linguistique : Euro Espagnol (4ème et 3ème)	1h00
Langue et Culture de l'antiquité (Latin)	1h00

Remise des diplômes



Un collège ouvert sur le monde extérieur

Le collège organise de nombreuses rencontres et visites pour permettre aux élèves de s'ouvrir au monde qui les entoure.



Projet Archi Gravé



Intervention d'étudiants infirmiers sur la santé



Sortie Vulcania



Visite de l'hôtel du Département



Intervention sur sécurité du transport de jeunes



Intervention de la LPO

Séjour sportif pour les 5^{èmes}



Les voyages scolaires
en images...

Echange en Italie
en 3^{ème}



Voyage en Angleterre en 4^{ème}

Voyage en Espagne en 3^{ème}



Sortie en Gévaudan en 6^{ème}

Des actions solidaires et citoyennes

Tout au long de l'année, le collège organise et participe à des actions de solidarité et de citoyenneté pour développer chez les élèves des valeurs altruistes. Ils vont à la rencontre d'associations pour mieux comprendre l'esprit de solidarité qui anime les bénévoles.



Nettoyage des bords de Loire et tri des déchets



Cross solidaire



Opération "bol de riz"



Cérémonies commémoratives



Rencontres d'associations

Se préparer aux choix post-3^{ème}

Afin d'accompagner les collégiens dans leur projet d'orientation, le collège met en place des rencontres, des ateliers et des visites tout au long de l'année. Ainsi, les élèves peuvent échanger avec des professionnels qui leur parlent de leur métier, de leur parcours... une manière plus concrète pour les élèves de découvrir les différents domaines d'activités qui s'offrent à eux !

Tables rondes de l'orientation

Les élèves de 3^{ème} rencontrent des lycéens de divers lycées professionnels et du lycée général venus leur partager leur expérience, répondre à leurs questions, les informer sur les différents parcours scolaires possibles. Un moment privilégié où les échanges sont riches !



Immersion au lycée

Les élèves de 3^{ème} ont passé une journée au sein des lycées général, technologique et professionnel du Pôle La Chartreuse.



Repas au Chartruck, ateliers pratiques au lycée professionnel, tables-rondes et cours au lycée général et technologique, visite des locaux et de l'internat : de quoi aider les collégiens dans leur réflexion sur leur orientation future !

La vie au collège

Parce que la vie au collège ne se limite pas aux heures d'enseignement, nos collégiens bénéficient **de moments festifs, de partage et de découverte** grâce à l'implication de leurs professeurs et encadrants.



Tournoi de foot



Fête de Noël



Fête de fin d'année scolaire

Alexandra, notre animatrice pastorale, propose aux élèves de travailler sur **le respect de l'autre et de soi-même, sur le bien-vivre et le vivre-ensemble.**

Elle rencontre les collégiens de 6^{ème} et 5^{ème} deux fois par mois et organise des moments d'échanges sur des temps forts thématiques avec les élèves de 4^{ème} et 3^{ème}.





Option Foot

La classe à horaire aménagé Foot est établie en partenariat avec **l'Entente Blavozy Saint Germain**.

L'option foot a lieu tous les jeudis de 16h05 à 17h50 sur le complexe sportif de « La plaine » à St Germain Laprade.

Elle est encadrée par des entraîneurs du club et Coralie Arcis, personnel de vie scolaire.

Le déplacement "aller" des élèves sur le site se fera en bus. Le retour des élèves sera à la charge des parents. Un règlement intérieur vous sera remis pour signature.



Option Rugby

La classe à horaire aménagé Rugby est établie en partenariat avec le club de **Rugby du Puy COP**.

L'option rugby a lieu tous les jeudis de 16h05 à 17h45 au Stade Lafayette, encadrée par des entraîneurs du club.

Le transport "aller" collège/stade est pris en charge par le club (en minibus). En fin d'entraînement, les élèves sont récupérés par les parents directement au Stade Lafayette. Un règlement intérieur vous sera remis pour signature.

Option Basket

La classe à horaire aménagé Basket est établie en partenariat avec le club de l'ASM basket du Puy-en-Velay dont les éducateurs assurent les entraînements

Les horaires : chaque jeudi de 17h à 18h30 au gymnase de Guitard (départ à 16h05 du collège). Les transports sont organisés par le club et les parents.

Cette option s'adresse aux élèves qui souhaitent jouer en club et qui souhaitent se perfectionner et pratiquer davantage le basket.

Les conditions d'inscription :

- Être licencié dans un club de basket
- Une cotisation de 50€/an est demandée aux élèves



La licence UNSS (30€) est obligatoire pour tous les inscrits à une option sportive (un tee-shirt est offert).

Il est également demandé de représenter le collège aux différentes compétitions UNSS d'athlétisme, de cross (pour l'option athlétisme), foot (pour l'option foot) et rugby (pour l'option rugby) si elles figurent au calendrier. Le calendrier sera envoyé à toutes les familles dès sa parution.

Période d'essai : 2 séances.

Inscriptions 2025-2026

Vous souhaitez obtenir des renseignements ou vous inscrire ? Retrouvez ci-dessous la marche à suivre.

étape 1

PRENEZ RENDEZ-VOUS RAPIDEMENT AUPRÈS DE LA DIRECTION DE L'ÉTABLISSEMENT POUR UN ENTRETIEN. N'ATTENDEZ PAS LA FIN DE L'ANNÉE SCOLAIRE !

Cette démarche est essentielle pour qu'une relation fructueuse s'établisse d'emblée entre l'élève, ses parents et le collège, ainsi que pour définir ensemble les objectifs éducatifs à viser.

VOUS AVEZ DÉJÀ
RENCONTRÉ UNE PERSONNE
DE LA DIRECTION

étape 2

RETOURNEZ-NOUS LA FICHE « DEMANDE D'INSCRIPTION » AU PLUS VITE AVEC :

- les photocopies des bulletins de l'année en cours (ceux en votre possession) sauf pour les CM2 s'inscrivant en 6^{ème}
- un acompte de 50 € (chèque à l'ordre de l'OGEC La Chartreuse-Paradis)

étape 3

APRÈS AVIS FAVORABLE, VOUS RECEVREZ LE CONTRAT DE SCOLARISATION À NOUS RETOURNER, SOUS QUINZAINE, DÛMENT COMPLÉTÉ.

Une circulaire de rentrée vous sera adressée mi-juillet.

étape 4

A RÉCEPTION DU DOSSIER COMPLET, VOTRE ENFANT SERA INSCRIT DANS L'ÉTABLISSEMENT

Tarifs 2025-2026

La contribution des familles ne doit jamais être un obstacle à l'inscription d'un élève. Des aides sont possibles (bourses, fond social à l'internat, fond social à la restauration). Des réductions peuvent également être accordées en fonction de situations spécifiques. En cas de difficulté, nous vous prions de bien vouloir prendre contact avec le directeur pour chercher une solution ensemble.

Réductions

Si deux enfants sont inscrits au sein du Pôle La Chartreuse (école, collège, lycée) :

Réduction de 10 %

sur l'ensemble de la contribution des familles, pour les deux enfants

Si trois enfants et plus sont inscrits au sein du Pôle La Chartreuse (école, collège, lycée) :

Gratuité de la contribution sur le 3^{ème} enfant et les suivants

Contribution des familles

La contribution des familles sert à financer tous les frais de structure non pris en charge par l'Etat et le Conseil Départemental

Tarif collège en 6^{ème} et 5^{ème} : 46,55 € par mois sur 10 mois
(septembre à juin)

Le tarif en 4^{ème} et 3^{ème} est de 48,90 € par mois sur 10 mois

Gratuité de la mise à disposition d'un outil numérique individuel au collège

Demi-pension

5,95 € le repas

Un compte repas sera ouvert et crédité par anticipation au fur et à mesure.

Le Pôle La Chartreuse

Le Pôle La Chartreuse est un établissement Catholique d'Enseignement sous contrat d'association avec l'état et sous tutelle diocésaine. Il accueille des élèves au sein de plusieurs unités pédagogiques à taille humaine :

Quatre écoles :

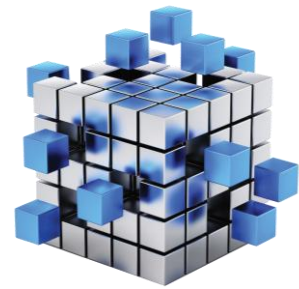
- École maternelle et primaire de La Chartreuse à Brives-Charensac
- École maternelle et primaire de Saint-Louis au Puy-en-Velay
- École maternelle et primaire de Sainte-Thérèse au Val-Vert au Puy-en-Velay
- École maternelle et primaire La Croisée des Chemins à Beaulieu

Deux collèges :

- Collège La Chartreuse à Brives-Charensac
- Collège Saint-Louis au Puy-en-Velay

Un lycée polyvalent à Brives-Charensac :

- Lycée d'enseignement général et technologique
- Lycée professionnel Paradis
- Campus d'enseignement supérieur Bac+2 à Bac+5



Le Pôle a également la particularité d'accueillir une classe d'ULIS (Unité Localisée pour l'Inclusion Scolaire), ainsi qu'une SEGPA (Section d'Enseignement Général et Professionnel Adapté).



Projet éducatif du Pôle La Chartreuse

Le Pôle La Chartreuse cherche en permanence à innover, à s'adapter en prenant en compte son insertion dans la politique du développement de l'enseignement catholique de la Haute-Loire, en s'adaptant à son environnement géographique, sociologique et politique ; en cherchant à proposer un ensemble de formations à adapter en permanence. Pour cela, le Pôle La Chartreuse peut s'appuyer sur une très forte valeur ajoutée au niveau des compétences humaines.

Pour parvenir à mener à bien ces perspectives, l'ensemble des unités du Pôle cherche à :

- Accueillir dans chaque unité tous les élèves sans distinction.
- Soutenir chacun et notamment les plus faibles.
- Prendre la parole de chacun en considération.
- Développer un climat de confiance entre l'ensemble des élèves mais aussi entre les élèves et les membres de l'équipe éducative.
- Permettre à chacun de s'épanouir :
 - dans la scolarité pour les élèves.
 - dans leurs différentes missions pour les enseignants et le personnel.
- Rendre fier chaque adulte du rôle qu'il joue au fur et à mesure auprès des élèves qui lui sont confiés et au sein de l'établissement.
- Inciter les enseignants à innover dans leurs pratiques professionnelles.
- Inscrire l'ensemble des membres de l'équipe éducative dans une démarche d'avenir, prenant en compte l'évolution du cadre de fonctionnement tout en conservant leur niveau d'exigence.
- Ouvrir l'établissement sur l'extérieur et rester ouvert sur les initiatives et les richesses de l'extérieur en développant la mobilité des enseignants, du personnel et de l'ensemble des élèves.
- Investir l'ensemble des acteurs sur les dimensions environnementales pour améliorer notre milieu d'évolution et pour contribuer à former des êtres responsables

Au travers de son approche éducative et pédagogique, les fondements du Pôle La Chartreuse de bienveillance, de confiance mais aussi de rigueur et d'espérance permettent d'engager l'établissement dans une perspective du futur adapté aux enjeux de demain.

Cette grande structure dynamique accueillant des élèves de la maternelle jusqu'à des formations supérieures a comme mission de former et d'instruire tous les élèves, en cherchant à atteindre cinq objectifs :

- Accueillir, suivre et personnaliser le parcours de chaque élève dans un projet de réussite scolaire et de formation pour tous en cherchant à développer chez chacun l'envie d'apprendre et la réalisation de soi dans l'objectif que chaque élève puisse en fin de cycle choisir son orientation en fonction de ses choix et de ses compétences.
- Permettre à chaque élève de vivre un large projet socioculturel, numérique, sportif et linguistique en étant notamment promoteur de mobilités européennes.
- Permettre à chaque élève de réussir une expérience de vie scolaire et éducative leur permettant d'avancer dans les apprentissages de la vie sociale et civique.
- Proposer à chaque élève un sens de l'homme, de la vie et de l'histoire éclairée par l'évangile dans le respect de la liberté des croyances individuelles.
- Inscrire l'établissement dans une démarche globale d'éco école dans le cadre d'une écologie intégrale.

Projet pédagogique d'établissement

AXE N°1 : Inscrire le Pôle la Chartreuse dans une dynamique d'évolution lui permettant d'être adapté à son environnement.

- **Permettre à chaque enseignant d'utiliser des pratiques adaptées à ses élèves. Inciter à l'innovation.**
- **En plus des cours répondant aux différents programmes, il est nécessaire d'accompagner les enseignants dans une recherche d'innovations pédagogiques** dans les domaines de la culture, des langues, de la pratique sportive, des sciences, du numérique et de développer les compétences des élèves en expression orale.
- **Prendre en considération les attentes des familles et de nos élèves.** Être à l'écoute, rassurer, être réactif et force de proposition.
- **Inscrire l'ensemble des établissements dans une dynamique environnementale respectueuse et vertueuse,** intégrée dans toutes les décisions : voyages, immobilier, restauration, ...
- **Inscrire les établissements dans la vie du territoire** en tissant des relations avec de multiples partenaires
- **Maintenir un niveau d'exigence** et permettre à tous les élèves d'atteindre son propre niveau d'excellence
- **Mettre à disposition de l'ensemble des utilisateurs un environnement propice à l'accueil pour les meilleures conditions d'apprentissage et à la vie en collectivité.**

AXE N°2 : Former des jeunes citoyens adaptés et intégrés dans leur milieu leur permettant d'être capables de faire des choix.

- **Permettre à chaque élève de venir dans son établissement dans un climat propice aux apprentissages**
 - Le climat scolaire
 - Un règlement intérieur adapté et partagé avec les élèves et les parents
- **Etablir des relations basées sur la confiance avec les familles et les élèves pour permettre la mise en œuvre du projet de l'établissement :**
 - Démarche éducative avec les familles
 - Charte de confiance
- **Proposer un processus d'orientation prenant en compte le projet individuel de chaque élève.**
- **Inscrire l'établissement dans une dimension d'égalité fille – garçon** en proposant un projet soucieux de tou(te)s.
- **Permettre à chaque élève de s'enrichir au travers de diverses propositions culturelles et d'expériences issues de voyages thématiques** en développant les notions de citoyenneté et de partage de valeurs Européennes.
- **Veiller à ce que chaque élève devant effectuer un stage professionnel trouve un lieu d'accueil correspondant à sa demande.**
- **Permettre à tous les élèves de pouvoir s'engager dans des projets citoyens pour être capables de faire des choix éclairés et de s'insérer sur l'ensemble de l'espace européen et au-delà.**

AXE N°3 : Le sentiment d'appartenance – faire équipe

- **Mettre en œuvre un cadre de travail permettant à chacun de se réaliser** : respect des réglementations, disponibilité des responsables, matériels adaptés et pertinents.
- **Proposer des temps formels et informels** : formations, temps d'information, moments conviviaux.
- **Renforcer la notion d'appartenance**
 - **Mobilité au sein du Pôle** : en termes de formations, d'échanges pour le personnel enseignant et non enseignant notamment au travers du programme Erasmus.
 - **Notion d'appartenance à un Pôle pour les élèves et les familles** (lien-mobilité école/collège/lycée)
 - **Réécriture du parcours des élèves dans le pôle**
 - **Place / rôle des APEL**
 - **Continuer à développer la notion de fidélité des familles**
- **Apporter de la connaissance de manière à permettre à tous de s'approprier la vie de l'établissement** en mettant en place une stratégie de communication interne/externe.

AXE N°4 : La Pastorale

Rattaché à l'enseignement catholique, le Pôle La Chartreuse est ouvert à tous dans le respect de la croyance de chacun.

Il se propose d'ouvrir les élèves à la vie chrétienne par l'annonce de la Bonne Nouvelle de l'Evangile, des célébrations et des actions solidaires.

Comme mentionné dans la présentation de l'enseignement catholique de la Haute-Loire en accord avec les statuts de l'enseignement catholique, le Pôle La Chartreuse « cherche à favoriser l'épanouissement et le développement de la personne »¹.

Ainsi, « toute la communauté éducative offre à chacun la nécessaire ouverture aux autres, à la réalité du monde, à Dieu et au service de tous »².

De ce fait, notre établissement au travers de l'ensemble de l'équipe éducative est guidé par trois attitudes quotidiennes :

- « Poser un regard bienveillant et confiant sur chacun ; avec une attention préférentielle à ceux qui connaissent une fragilité personnelle, familiale ou sociale »³.
- « Offrir à chaque élève une formation respectueuse et intégrale de sa personne »⁴.
- « Permettre à chacun de grandir dans son humanité et oser toujours une parole qui encourage »⁵.

Les objectifs de notre projet pastoral qui se décline spécifiquement dans chaque école et de manière plus uniforme au niveau du second degré se résume sur les axes suivants :

- **Accueil de l'autre avec bienveillance** dans l'écoute et le respect. L'accueil de chacun est une priorité en prenant en compte le parcours individuel.
- **L'accompagnement de chacun** en souhaitant permettre à tous d'accéder à une culture chrétienne, à un parcours de foi choisi.
- **Proposer à tous les élèves** des célébrations et l'accès aux différents sacrements.
- **Permettre à tous de s'ouvrir** sur le monde en participant à des rencontres avec des grands témoins.
- **Permettre à tous de s'inscrire dans diverses actions de solidarité.**

Le projet de Pastorale du Pôle de La Chartreuse, tout comme l'ensemble des projets éducatifs des différentes structures est en cours de réécriture dans le cadre de l'arrivée de M. Giraud Jean-François en tant que chef d'établissement.

1 Art. 46 - Statut de l'Enseignement catholique en France – 1er juin 2013.

2 Art. 119 - Statut de l'Enseignement catholique en France – 1er juin 2013.

3 Art. 25 - Statut de l'Enseignement catholique en France – 1er juin 2013.

4 Art. 36 - Statut de l'Enseignement catholique en France – 1er juin 2013.

5 Site Web – DDEC Haute-Loire.

Notes



Le collège La Chartreuse est labélisé E3D
« Établissement en démarche de développement durable »

Retrouvez toute l'actualité du Pôle La Chartreuse sur les réseaux sociaux ! Suivez-nous dès maintenant sur :



Collège La Chartreuse

2 rue du Pont de la Chartreuse – 43700 Brives-Charensac

college@pole-lachartreuse.fr

Tél : 04 71 09 83 09

www.pole-lachartreuse.fr