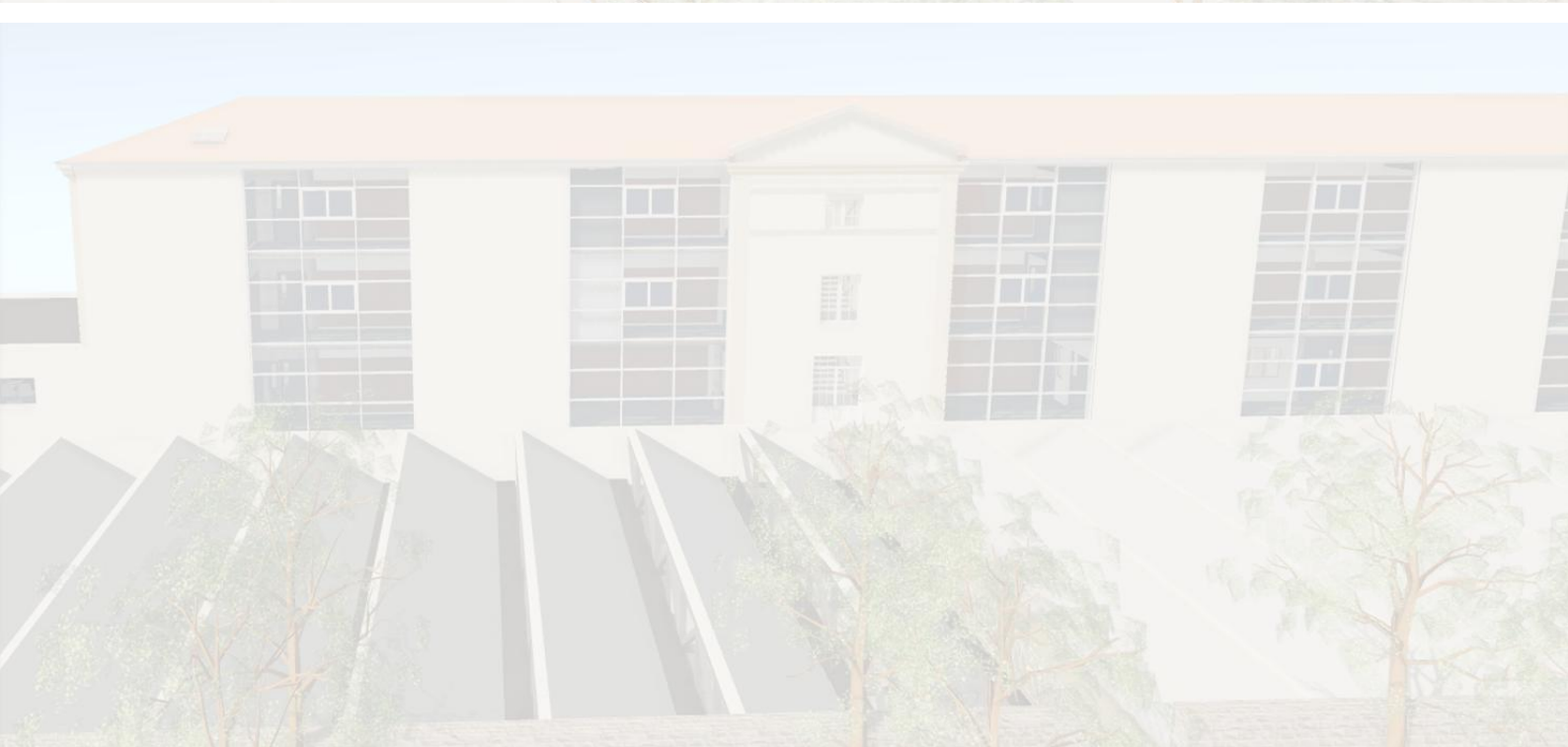
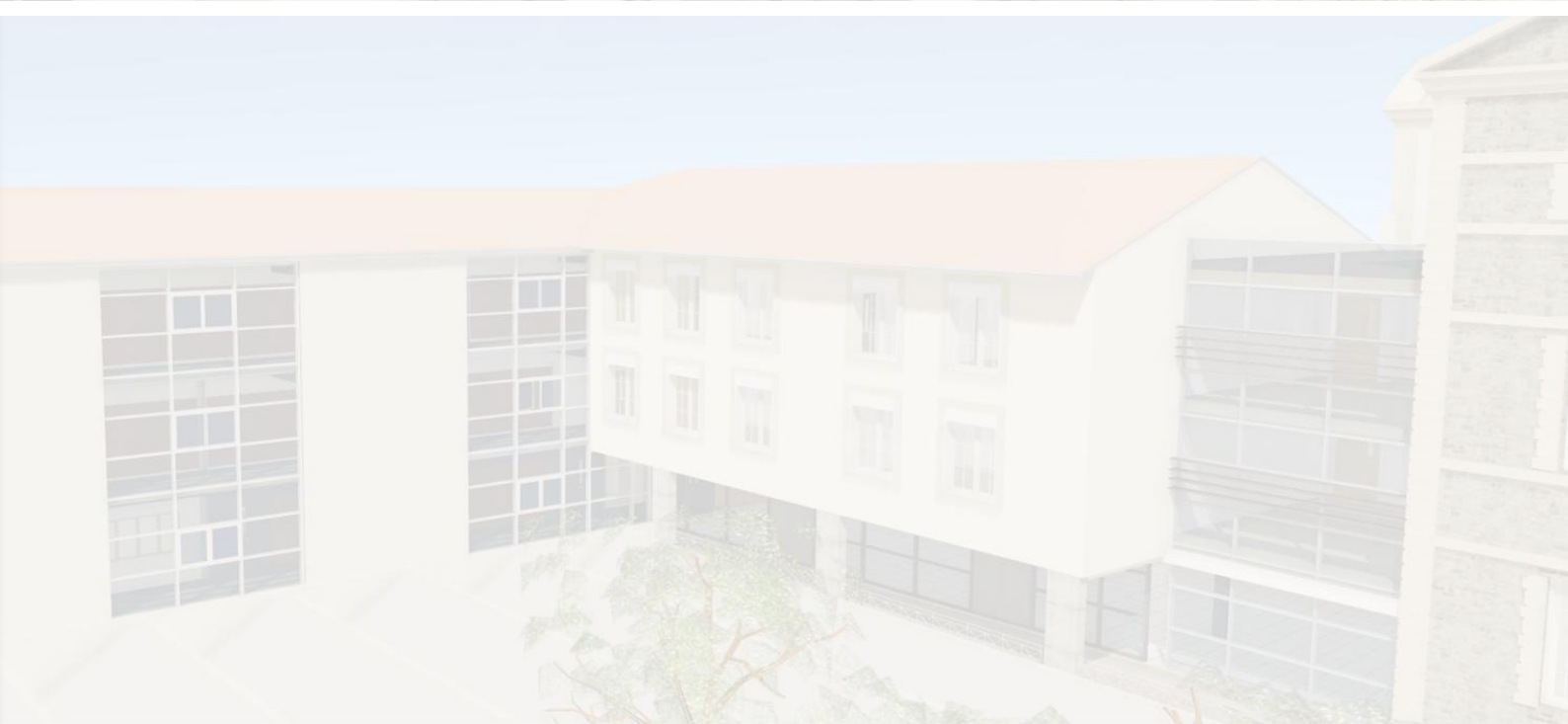
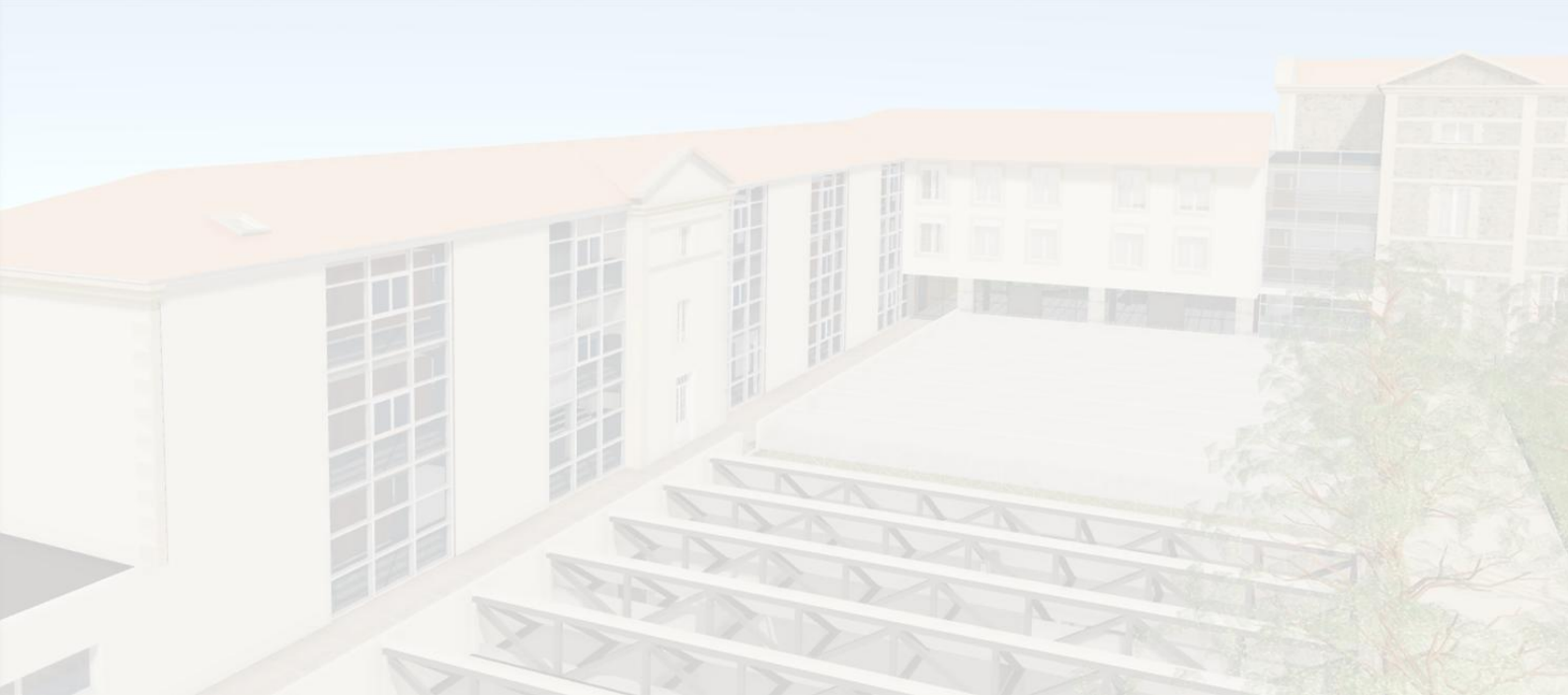


# LYCÉE GÉNÉRAL ET TECHNOLOGIQUE LA CHARTREUSE

CHEF D'ÉTABLISSEMENT  
Jean-François GIRAUD

RESPONSABLE PÉDAGOGIQUE  
Lionel BONNET





# SOMMAIRE

Page 04 - Les spécificités « Chartreuse »

Page 06 - Classe de Seconde

Page 10 - Première et Terminale Générales

Page 16 - Première et Terminale STMG

Page 18 - Première et Terminale STI2D

Page 20 - Voyages Culturels et ouverture au monde

Page 21 - Mieux se préparer à l'enseignement supérieur

Page 22 - Modalités d'inscription

Page 23 - Cotisations

Le lycée général et technologique La Chartreuse est un lycée à taille humaine qui tient à préserver un climat de confiance avec ses élèves et leur famille.

Une offre de formation riche et variée, l'accompagnement d'une équipe éducative soudée, dynamique et à l'écoute permettront à chaque élève de développer son propre parcours de réussite.

Réussir ses années au lycée c'est acquérir des savoirs, des compétences, une culture générale pour se préparer au mieux à l'enseignement supérieur. Il est important que les élèves se fassent plaisir dans les enseignements qu'ils auront choisis. Cette réussite nécessitera inévitablement du travail, de la rigueur, de l'engagement et de l'exigence...valeurs qui leur permettront de devenir des jeunes autonomes, engagés et responsables.

LIONEL BONNET

*Responsable pédagogique du  
Lycée Général et Technologique La Chartreuse*

LE LYCÉE LA CHARTREUSE EST UN  
ÉTABLISSEMENT PRIVÉ SOUS CONTRAT

Sous contrat d'association avec l'Etat, l'établissement, tout en gardant son caractère propre, est soumis aux règles pédagogiques de l'enseignement public. **L'enseignement y est dispensé selon les règles et programmes de l'Éducation Nationale.**





# LES SPÉCIFICITÉS «CHARTREUSE»

## NOS PARCOURS DE FORMATION

### Bac Général

- Parcours Scientifique
- Parcours Numérique – Informatique
- Parcours Littéraire – Linguistique
- Parcours Economie - Social - Sociétal

*Section Européenne : Anglais ou Espagnol*

### Bac Technologique

- Sciences et Technologies du Management et de la Gestion (STMG)
- Sciences et Technologies de l'Industrie et du Développement Durable (STI2D)

*Section Européenne : Anglais ou Espagnol*

## NOS SPÉCIFICITÉS

### Une offre pédagogique unique

- Section européenne « Anglais » ou « Espagnol »
- Certification en Anglais, Espagnol et Allemand
- Préparation au B2 First et au C1 Advanced
- Activité « Air & Espace »
- Préparation au BIA (Brevet d'Initiation Aéronautique)
- Atelier littéraire
- Nombreuses options : Théâtre, Latin, Arts Plastiques, Maths complémentaires, Maths expertes, Droit et Grands Enjeux du Monde Contemporain
- Club robotique
- Apprendre à entreprendre : une pratique innovante de découverte de l'entreprise
- Sport « pleine nature » / Section sportive Handball ou Football féminin\*/ Triathlon  
*2 entraînements par semaine intégrés dans l'emploi du temps*
- Des formations Post-Bac : Informatique (bac +3), Maintenance Industrielle (bac +3)  
Comptabilité-Gestion (bac +5), Génie Climatique (bac +3)

## Des conditions d'apprentissage optimum

- Un ordinateur portable pour chaque élève
- Des salles de classe équipées
- Un laboratoire des sciences de l'ingénieur (Fablab)
- Des laboratoires de Physique-Chimie et SVT
- Un foyer dédié aux lycéens en libre accès
- Un campus de 4 hectares avec de nombreux espaces verts
- Un parking de 250 places

## Un internat rénové et agrandi pour accueillir tous les lycéens

*Scannez le QR code  
pour découvrir l'internat*



## Programme ERASMUS

Depuis la rentrée 2025, les élèves du lycée peuvent participer au programme ERASMUS.

**Pays partenaires :**  
Italie et Pologne

**Mobilité individuelle  
ou de groupe**



## BIENVENUE AU CHARTUCK

Un espace de restauration rapide est proposé aux lycéens et étudiants du Pôle : une alternative au self et un lieu convivial pour une pause en terrasse ou dans une pergola chauffée.

Un container aménagé distribue aux élèves des repas variés, de type fast-food, réservés au préalable via Ecole Directe.

Ce service connaît un vif succès auprès de nos lycéens !



# LA CLASSE DE SECONDE

Cette première année de lycée va vous permettre d'acquérir une culture générale commune, de tester vos goûts et vos aptitudes en découvrant de nouvelles disciplines, avant de poursuivre vers un bac général ou technologique.

Une année de seconde pour :

- confirmer son projet de formation
- développer sa curiosité culturelle, scientifique et technique
- affirmer sa personnalité
- approfondir ses connaissances
- se préparer pour la réussite du baccalauréat



## L'EMPLOI DU TEMPS

### ENSEIGNEMENTS COMMUNS

### ENSEIGNEMENTS OPTIONNELS FACULTATIFS

obligatoires pour tous les élèves

		Options Générales	Options Technologiques	Options Linguistiques
Français	4h	<b>L'élève peut choisir 1 option générale</b> <ul style="list-style-type: none"> <li>• Arts plastiques</li> <li>• Section sportive Handball**</li> <li>• Section sportive Football féminin**</li> <li>• Sport «pleine nature»**</li> <li>• Triathlon**</li> <li>• Théâtre</li> <li>• Préparation au BIA* (seule option cumulable avec une autre option générale)</li> <li>• Atelier Culturel*</li> <li>• Air &amp; Espace*</li> <li>• Club robotique*</li> <li>• Apprendre à entreprendre*</li> </ul>	<b>L'élève peut choisir 1 option technologique</b> <ul style="list-style-type: none"> <li>• Management et Gestion</li> <li>• Sciences et Laboratoire</li> <li>• Sciences de l'Ingénieur</li> </ul>	<b>L'élève peut choisir une ou plusieurs options linguistiques</b> <ul style="list-style-type: none"> <li>• Sections européennes</li> <li>• Examens de Cambridge**</li> <li>• Latin (en fonction du nombre d'élèves inscrits)</li> </ul>
Histoire – Géographie / EMC	3h30			
LVA – LVB Anglais – Espagnol – Italien - Allemand	5h30			
Mathématiques	4h			
Physique Chimie	3h			
S.V.T. Sciences de la Vie et de la Terre	1h30			
E.P.S. Education Physique et Sportive	2h			
S.N.T. Sciences Numériques et Technologie	1h30			
S.E.S. Sciences Economiques et Sociales	1h30			

\* ces enseignements ne sont pas notés et n'apparaissent pas sur les bulletins

\*\* ces enseignements ne sont pas notés mais il en est fait mention sur les bulletins



Le lycée mène une action citoyenne auprès de l'ensemble de ses élèves de 2<sup>de</sup> en organisant une journée de formation aux premiers secours dispensée par l'Union Départementale des Sapeurs Pompiers. Ainsi, chaque année, les 220 lycéens de 2<sup>de</sup> obtiennent leur Diplôme de Premiers Secours Citoyen (PSC) : une expérience qui est aussi un moyen de développer l'empathie, la réactivité et le sens des responsabilités !

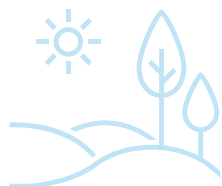
## LES OPTIONS GÉNÉRALES



• **Arts plastiques (2h)** : Les élèves apprennent à maîtriser différentes techniques, étudient des œuvres qui ont marqué les grands courants artistiques. Ils développent ainsi leur esprit critique et leur sens de l'analyse.



• **Théâtre (2h)** : Travail de la parole et du corps, plateau et mise en scène, culture théâtrale et contextuelle. Les élèves assistent à des représentations au Théâtre du Puy. Ils préparent et jouent une grande pièce. Partenariat avec un comédien professionnel.



• **Sport "pleine nature"** : L'activité sportive « pleine nature » permet aux jeunes de s'épanouir en alliant l'effort physique dans un cadre naturel et les exigences scolaires du lycée. Au programme : VTT, ski, escalade, randonnée, course d'orientation, musculation.



• **Section sportive Handball** : Cette section sportive, en collaboration avec l'HOPC (Handball Olympique Le Puy-Chadrac) et le Comité Départemental, permet aux filles et garçons intéressés de bénéficier de 2 séances d'entraînement incluses dans l'emploi du temps.



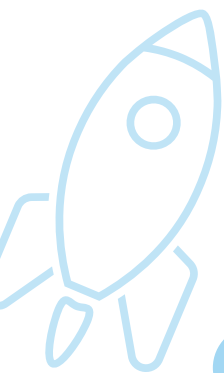
• **Section sportive Football féminin :**

Nouveauté 2026

Cette section sportive, dont le dossier de demande administrative est déposé auprès du rectorat, permet aux footballeuses de bénéficier de 2 à 3 séances d'entraînement incluses dans l'emploi du temps. Des tests de sélections auront lieu au printemps 2026.



• **Triathlon** : En partenariat avec le club de Triathlon du Puy-En-Velay, cette option a pour objectif de favoriser et développer la pratique de ce sport grâce à deux séances d'entraînements prévues sur l'emploi du temps des élèves. Le pratiquant devra acquérir une licence auprès de la FFTRI (Fédération Française de TRIathlon) de 120€, ce qui lui permettra d'accéder également aux trois entraînements de natation possibles hors temps scolaire.



### • Activité "air & espace" (1h)

Cette activité, à caractère scientifique et technique, a pour but de faire découvrir aux élèves le domaine de l'aéronautique sous différentes formes :

- ☐ Activité mini-fusée afin d'appréhender, par la pratique, la théorie de la mécanique du vol
- ☐ Visites d'entreprises et/ou d'aéroports (Loudes, Aulnat, bases militaires...)
- ☐ Baptême de l'air



**D'autre part, une préparation au BIA (Brevet d'Initiation à l'Aéronautique) est proposée, chaque année, à nos élèves de seconde les mercredis après-midi.**

Nos élèves ayant choisi l'option "air & espace" ont eu la chance de terminer l'année par un baptême de l'air !

Le lycée La Chartreuse propose également de préparer le BIA (Brevet d'Initiation à l'Aéronautique).



### • Atelier culturel (1h)

Les objectifs visés par cet atelier permettront aux élèves de :

- ☐ Découvrir des auteurs, des genres littéraires, des courants littéraires
- ☐ Produire des supports papiers et numériques : avis de lecteurs, création d'outils pour tous (frises chronologiques, cartes, enregistrements audio...)
- ☐ Rencontrer des écrivains, des éditeurs et s'ouvrir au monde des professionnels du livre
- ☐ Préparer puis exploiter un voyage sur ces thématiques

### • Club robotique (1h)

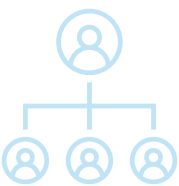
Activité ouverte à tous les curieux ou passionnés de technique, d'électronique et d'informatique dont l'objectif est de concevoir un robot répondant à un cahier des charges.

### • Apprendre à entreprendre (1h)

Le club Apprendre à Entreprendre initie les lycéens à la création d'un projet concret, de l'idée à la réalisation. Ils y découvrent la gestion d'une mini-entreprise, la recherche de clients et la fabrication d'un produit. Ce parcours dynamique développe leur créativité, leur sens pratique et leur motivation à entreprendre.



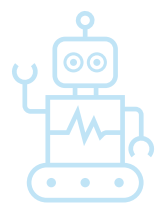
# LES ENSEIGNEMENTS OPTIONNELS TECHNOLOGIQUES



• **Management & Gestion (1h30)** : Découverte des notions fondamentales de l'économie et de la gestion en analysant le fonctionnement d'une entreprise, d'une association, d'une banque...



• **Sciences & Laboratoire (1h30)** : Les élèves découvrent et pratiquent des activités scientifiques en laboratoire. Les domaines abordés pourront être : la santé, l'environnement, la sécurité...



• **Sciences de l'ingénieur (1h30)** : Enseignement scientifique et technique qui a pour but, à partir de l'analyse de systèmes (GPS, Robot, Drone, Imprimante 3D, panneaux solaires...), d'apporter des connaissances qui permettront aux élèves de mieux comprendre le monde technologique qui les entoure. Par la réalisation d'un projet technique, cet enseignement a aussi pour ambition de confronter les élèves à des démarches de créativité permettant de favoriser l'innovation.

## LES OPTIONS LINGUISTIQUES

### • La section européenne "Espagnol" ou "Anglais" (2h)

Les sections européennes proposent à des élèves motivés par l'apprentissage des langues vivantes un enseignement de 2h supplémentaires fondé sur :

- ☐ la pratique orale et approfondie d'une langue vivante.
- ☐ la découverte de la culture et l'histoire du pays de la section.
- ☐ l'enseignement en langue étrangère d'une discipline non linguistique : **histoire-géographie** (anglais et espagnol) ou **physique-chimie** (anglais).

La section peut être intégrée en lycée sans avoir suivi le cursus en collège. Cependant, l'élève doit avoir un goût prononcé pour la communication orale. La scolarité en section européenne permet aux candidats ayant rempli les conditions requises d'obtenir la mention "section européenne" sur leur diplôme du baccalauréat.



### • Examens de Cambridge (1h)

Une préparation aux diplômes de Cambridge est proposée aux élèves motivés: "B2 First" (ouvert à tous les élèves) et "C1 Advanced" (pour ceux ayant validé le B2 First).



### • Latin (2h) (en fonction du nombre d'élèves inscrits)

L'option Latin, c'est plonger au cœur de la culture antique pour mieux comprendre le monde d'aujourd'hui. Les élèves développent leur maîtrise du français, leur sens de l'analyse et leur curiosité culturelle, et découvre autrement l'histoire, la littérature et les langues modernes.

# PREMIÈRE ET TERMINALE GÉNÉRALES

## UNE CULTURE COMMUNE

Des enseignements communs représentant près de 60% de l'emploi du temps, de manière à donner une même culture générale à tous les élèves,

ENSEIGNEMENTS COMMUNS	PREMIÈRE	TERMINALE
Français	4h	
Philosophie		4h
Histoire-Géographie	3h	3h
Langues vivantes 1 et 2	4,5h	4h
Education Physique et Sportive	2h	2h
Enseignement Scientifique	2h	2h
Education Morale et Civique	0.5h	0.5h
Mathématiques pour les élèves non inscrits en spécialité Maths	1.5h	

### SECTION EUROPÉENNE

« ANGLAIS » OU « ESPAGNOL »



DNL :  
Hist-Géo  
Physique-Chimie



DNL :  
Hist-Géo

## DES ENSEIGNEMENTS DE SPÉCIALITÉ

Les élèves doivent choisir trois enseignements de spécialité dont deux seulement seront poursuivis en terminale.

*Pour les aider dans leurs choix, le lycée organise chaque année un "forum des spécialités" et un "forum des anciens" en présence d'anciens lycéens venus échanger sur leurs parcours.*

ENSEIGNEMENTS DE SPÉCIALITÉ	PREMIÈRE	TERMINALE
Mathématiques	4h	6h
Physique Chimie	4h	6h
Sciences de la Vie et de la Terre	4h	6h
Sciences Economiques et Sociales	4h	6h
Histoire Géographie – Géopolitique et Sciences Politiques	4h	6h
Humanités, Littérature et Philosophie	4h	6h
Langues, Littératures et Cultures Etrangères Anglais ou Espagnol	4h	6h
Numérique et Sciences Informatiques	4h	6h
Sciences de l'Ingénieur	4h	6h (+2h de Physique)

Tous ces enseignements de spécialité sont dispensés sur le site du lycée La Chartreuse.



Dans les pages qui suivent, découvrez plus en détails chacune des spécialités mentionnées dans le tableau ci-dessus.

Des interventions sont organisées tout au long de l'année afin d'éveiller les consciences, favoriser l'ouverture d'esprit et la curiosité intellectuelle de chacun.



## DES ENSEIGNEMENTS FACULTATIFS

### + ENSEIGNEMENTS OPTIONNELS

UN enseignement parmi :

- ☐ Arts plastiques
- ☐ Latin  
*En fonction du nombre d'élèves inscrits*
- ☐ Théâtre
- ☐ Section sportive  
Handball ou Football
- ☐ Sport «pleine nature»  
escalade, VTT, ski...
- ☐ Triathlon

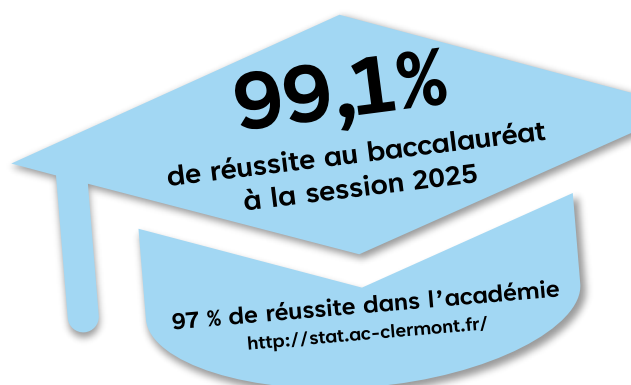
En classe de Terminale, possibilité d'ajouter  
UNE autre option parmi :

- ☐ Mathématiques complémentaires  
*Pour les élèves n'ayant pas choisi la spécialité  
« mathématiques » en terminale*
- ☐ Mathématiques expertes  
*Pour les élèves ayant choisi la spécialité  
« mathématiques » en terminale*
- ☐ Droit et Grands Enjeux du Monde Contemporain  
*En fonction du nombre d'élèves inscrits*

### + ENSEIGNEMENTS SPECIFIQUES

Préparation aux concours de Cambridge :

- ☐ B2 First
- ☐ C1 Advanced



**Le baccalauréat, c'est important, mais ce n'est pas un but en soi.  
Viser le minimum, c'est passer à côté de l'essentiel !**



# LES SPÉCIALITÉS EN DÉTAILS

## SCIENCES DE LA VIE ET DE LA TERRE

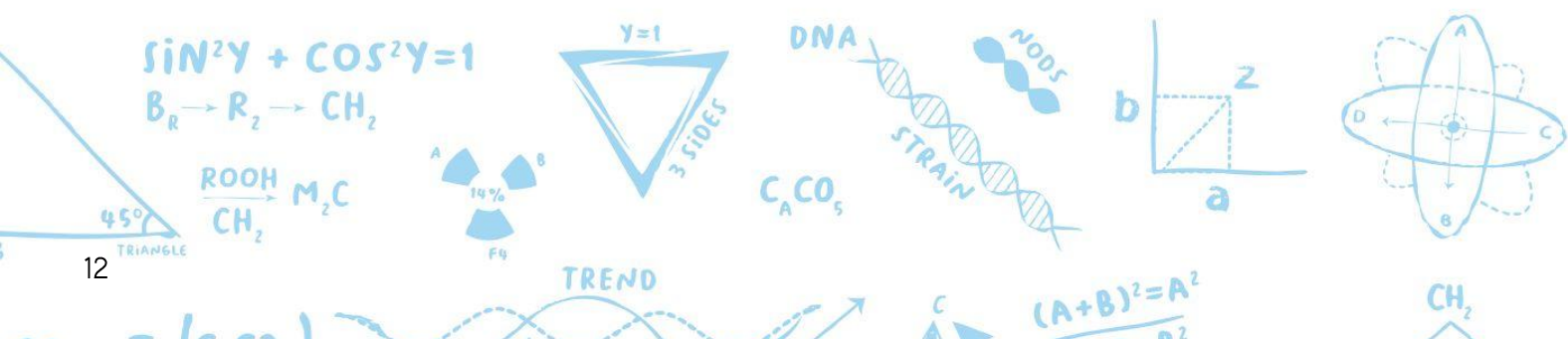
L'enseignement de spécialité « Sciences de la Vie et de la Terre (SVT) » a trois grands objectifs :

- **Renforcer la maîtrise des connaissances scientifiques et des modes de raisonnement propres aux sciences.** L'élève va acquérir une culture scientifique assise sur les concepts fondamentaux de la biologie et de la géologie.
- **Participer à la formation de l'esprit critique et à l'éducation civique en appréhendant le monde actuel et son évolution dans une perspective scientifique.** L'élève va acquérir une meilleure compréhension du fonctionnement de son organisme, une approche réfléchie des enjeux de santé publique et une réflexion éthique et civique sur la société et l'environnement.
- **Préparer les élèves à une poursuite d'études scientifiques dans l'enseignement supérieur et, au-delà, aux métiers auxquels elle conduit.** L'élève va développer des compétences fondamentales telles que l'observation, l'expérimentation, la modélisation, l'analyse, l'argumentation, etc. indispensables à la poursuite d'étude dans l'enseignement supérieur.

## PHYSIQUE CHIMIE

Le programme de spécialité « physique-chimie » promeut la **pratique expérimentale** et l'**activité de modélisation** :

- Il propose une **approche concrète et contextualisée** des concepts et phénomènes étudiés.
- **La démarche de modélisation y occupe donc une place centrale.** Elle permet de faire un lien entre le « monde » des objets, des expériences, des faits et celui des modèles et des théories.
- En physique comme en chimie, **les thèmes de seconde sont prolongés.**
- Leur étude sera poursuivie dans le cadre de l'enseignement de spécialité de la classe de terminale, permettant ainsi à l'élève d'étudier un nombre volontairement restreint de sujets dont les vertus formatrices sont avérées pour **une préparation efficace à l'enseignement supérieur.**
- Les savoirs et savoir-faire travaillés complètent, par ailleurs, ceux mobilisés dans le cadre du programme de l'enseignement scientifique.



# SCIENCES ÉCONOMIQUES ET SOCIALES

Les Sciences Économiques et Sociales (SES) regroupent au lycée sous une seule matière plusieurs sciences qui permettent **de mieux comprendre la société dans laquelle nous vivons**.

Il s'agit de l'**économie**, de la **sociologie**, des **sciences politiques**, et on peut aussi évoquer des connaissances liées à la démographie, l'histoire mais aussi l'ethnologie et l'anthropologie.

## SCIENCES ÉCONOMIQUES

- Comment créer des richesses ?
- Comment fonctionne le marché ?
- Comment se financer ?  
Qu'est-ce que la monnaie ?

## SOCIOLOGIE

- Qu'est-ce que la socialisation ?
- Comment se construisent les liens sociaux ?
- Comment expliquer les phénomènes de déviance ?

## SCIENCES POLITIQUES

- Comment se forme et s'exprime l'opinion politique ?
- Comment expliquer le vote, l'abstention ?

# HUMANITÉS LITTÉRATURE ET PHILOSOPHIE

L'enseignement de spécialité « Humanités, littérature et philosophie » s'adresse à tous les élèves de première et terminale, désireux d'acquérir une culture humaniste. Elle vise à procurer **une formation générale dans le domaine des lettres, de la philosophie**.

La culture humaniste a **une actualité** et en même temps **une dimension historique**. Elle est en prise avec des questions contemporaines et des enjeux de société. L'approche des thèmes retenus s'effectue avec l'éclairage des périodes de l'histoire au cours desquelles ceux-ci sont venus au premier plan ou ont connu un développement important.

## UN VOYAGE MARQUANT

Nos élèves de 1<sup>ère</sup> et Terminale ayant choisi la spécialité HLP ont eu la chance de découvrir la ville de Cracovie à travers un programme riche en émotions sur les traces des victimes de la Shoah !



# HISTOIRE GÉOGRAPHIE GÉOPOLITIQUES ET SCIENCES POLITIQUES

**Comprendre le monde du passé et contemporain sous l'angle de plusieurs disciplines.  
Comprendre les relations sociales, politiques, économiques, culturelles.**

Outre les compétences et méthodes travaillées dans l'enseignement commun d'histoire-géographie, l'enseignement de cette spécialité est l'occasion de mettre l'accent sur quelques capacités et méthodes particulièrement utiles.

Les capacités développées par l'élève à travers cet enseignement sont :

- l'autonomie (pour préparer aux grandes études)
- la capacité de réflexion et d'analyse (en confrontant les points de vue, les approches...).
- la qualité de l'expression écrite et orale (des fiches de lecture dans son parcours de documentation, dossier...).
- la curiosité intellectuelle (se documenter par soi-même ou en groupe, recherches des sources, des informations...).

## LANGUES LITTÉRATURES ET CULTURES ÉTRANGÈRES EN ANGLAIS OU ESPAGNOL

L'enseignement de spécialité de langues, littératures et cultures étrangères permet aux élèves d'enrichir et de nuancer leur connaissance acquise dans l'enseignement commun.

Cette spécialité se conçoit comme un espace de travail et de réflexion pour des élèves désireux d'**approfondir leurs connaissances de la langue et de la culture étrangère** en :

- étudiant différentes formes d'**expression artistique** comme des articles de presse, des extraits de romans, des œuvres cinématographiques, picturales ou musicales ;
- approfondissant **les savoirs et les méthodes** et en les initiant à une plus grande autonomie, au travail de recherche et au développement du sens critique ;
- favorisant leur **goût de lire** des œuvres en langue anglaise ou hispanique ;
- élargissant leurs **connaissances culturelles**.

## MATHÉMATIQUES

La classe de première générale est conçue pour préparer au baccalauréat général, et au-delà à une poursuite d'études réussie et à l'insertion professionnelle.

L'enseignement de spécialité de mathématiques de la classe de première générale est conçu à partir des intentions suivantes :

- permettre à chaque élève de consolider les acquis de la seconde, de **développer son goût des mathématiques**.
- favoriser les démarches afin qu'il puisse faire l'**expérience personnelle** de l'efficacité des concepts mathématiques.
- développer des **interactions avec d'autres enseignements de spécialité**.
- préparer au **choix des enseignements** de la classe de terminale :
  - enseignement de spécialité
  - enseignement optionnel mathématiques expertes
  - enseignement optionnel mathématiques complémentaires.



# SCIENCES DE L'INGÉNIEUR

Les Sciences de l'Ingénieur, c'est l'apprentissage des **solutions technologiques actuelles**. Ce dernier s'opère au travers de la compréhension de systèmes techniques appartenant soit à notre environnement direct (Drone, Segway, VAE...), soit au domaine professionnel (chaîne d'assemblage et de contrôle, robots ...).

L'enseignement des sciences de l'ingénieur conduit à la maîtrise d'outils pédagogiques permettant la synthétisation des systèmes complexes.

- **Manipulation d'outils d'analyse** qui vont permettre de décrire ou de comprendre le fonctionnement de tout ou partie du système,
- **Application des lois fondamentales** dans le but de modéliser un phénomène physique ou un comportement du système afin d'effectuer des prédéterminations théoriques ou des simulations,
- **Mise en œuvre d'expérimentations** afin d'obtenir des mesures sur les systèmes et de les comparer aux résultats de simulation et aux performances attendues imposées par le cahier des charges.



## DES PROJETS CONCRETS

Les élèves en Sciences de l'Ingénieur ont réalisé un rétrofit d'un vélo couché en véhicule électrique autonome grâce à l'installation d'un panneau solaire.  
Un projet concret, testé et approuvé par leur professeur !

# NUMÉRIQUE ET SCIENCES INFORMATIQUES

L'enseignement de spécialité de numérique et sciences informatiques, c'est l'appropriation des **fondements de l'informatique** pour préparer les élèves à une poursuite d'études dans l'enseignement supérieur, en les formant à **la pratique d'une démarche scientifique** et en développant leur appétence pour des activités de recherche.

L'objectif de cet enseignement est l'appropriation des concepts et des méthodes. Cet enseignement s'appuie sur l'universalité de quatre concepts fondamentaux et la variété de leurs interactions :

- les **données**, qui représentent sous une forme numérique unifiée des informations très diverses
- les **algorithmes**, qui spécifient de façon abstraite et précise des traitements à effectuer sur les données à partir d'opérations élémentaires.
- les **langages**, qui permettent de traduire les algorithmes abstraits en **programmes** textuels ou graphiques
- les **machines**, et leurs systèmes d'exploitation, qui permettent d'exécuter des programmes en enchaînant un grand nombre d'instructions simples. On y inclut les **objets connectés** et les **réseaux**.

# PREMIÈRE ET TERMINALE STMG

Pour les élèves attirés par le monde de l'entreprise et sa gestion

La série **Sciences et Technologies du Management et de la Gestion** « STMG » est avant tout centrée sur des disciplines étudiant l'entreprise et son fonctionnement, le système d'information et les bases de données, l'informatique, la comptabilité financière et la comptabilité de gestion.

## LES OBJECTIFS DE LA SÉRIE STMG

- Acquérir des bases en droit, management et gestion
- S'intéresser au monde de l'entreprise et à son environnement
- Rechercher une certification par un baccalauréat pour intégrer des formations supérieures spécifiques
- S'aguerrir aux techniques de communication

## LES HORAIRES D'ENSEIGNEMENT

ENSEIGNEMENTS COMMUNS	1 <sup>ÈRE</sup>	TERM
Français	3h	
Philosophie		2h
Mathématiques	3h	3h
Histoire-Géographie	1,5h	1,5h
Enseignement Moral et Civique	0,5h	0,5h
Langues vivantes A et B « Anglais - Espagnol - Italien - Allemand » Dont 1h d'enseignement Technologique en Anglais	4h	4h
Education Physique et Sportive	2h	2h
ENSEIGNEMENTS DE SPÉCIALITÉ		
Droit et Economie	4h	6h
Sciences de gestion et Numérique	7h	
Management	4h	
Management, Sciences de Gestion et Numérique avec un enseignement spécifique : Gestion et Finance ou SIG (systèmes d'information de gestion)		10h
UN ENSEIGNEMENT FACULTATIF AU CHOIX		
Arts plastiques – Théâtre – Section sportive Handball – Sport « pleine nature » - Triathlon	2h	2h
Section européenne* Anglais ou Espagnol DNL : Histoire-Géographie	2h	2h

\* La scolarité en section européenne permet aux candidats ayant rempli les conditions requises d'obtenir l'indication "section européenne" sur leur diplôme du baccalauréat.

## SPÉCIALISATION EN GESTION ET FINANCE

- Acquisition des mécanismes et principes comptables de base
- Analyse de la situation financière de l'entreprise
- Etude de quelques décisions de gestion des entreprises

## SPÉCIALISATION EN SIG

- Organisation et numérisation
- Management du système d'information et performance
- Information, action et décision
- Système d'information et échange.



# 100%

de réussite au baccalauréat  
à la session 2025

87,5 % de réussite dans l'académie  
<http://stat.ac-clermont.fr/>





Chaque année, nos élèves de 1<sup>ère</sup> STMG participent au Challenge Entreprise organisé par l'établissement : réflexion, prise de décision et travail en équipe dans une ambiance conviviale et haute en couleurs !



## POURSUITES D'ÉTUDES

La majorité de nos élèves poursuivent leurs études pour préparer un BTS (Bac +2) ou un BUT (Bac +3), soit dans leur spécialité d'origine, soit dans une spécialité voisine. Après l'obtention de ces diplômes, les étudiants peuvent intégrer la vie active ou choisir de poursuivre leurs études pour préparer une licence ou un master.

Autre choix possible pour les bacheliers STMG, les diplômes de la filière expertise comptable. Le premier d'entre eux, le DCG (Diplôme en Comptabilité Gestion) valide un niveau bac +3.

Certains, enfin, choisissent d'intégrer une filière universitaire classique (droit, géographie...) tout de suite après le bac.

Le domaine de la gestion offre un large éventail d'emplois : commerce, banque, comptabilité, finances, informatique, communication...

Dans l'établissement, il est possible de suivre un **BTS SIO** (Services Informatiques aux Organisations), un **Diplôme en Comptabilité et Gestion (DCG/DSCG)** et trois **spécialisations post BTS en Informatique** (Bac +3 CDA, Bac +3 AIS, Bac+3 CDUI).

Scannez ce QR Code et découvrez les formations du **CAMPUS LA CHARTREUSE**





# PREMIÈRE ET TERMINALE STI2D

Pour les élèves attirés par les hautes technologies et soucieux de préserver le monde qui nous entoure.

La série **Sciences et Technologies de l'Industrie et du Développement Durable** « STI2D » est avant tout centrée sur des disciplines techniques (**l'architecture, la mécanique, l'électronique, l'informatique industrielle, l'énergétique**) sans négliger les matières générales afin de faciliter les poursuites d'études dans l'enseignement supérieur.

Le développement durable est intégré dans la formation technologique, de manière concrète, de façon à sensibiliser les jeunes au développement d'une « économie verte » et à l'éco-conception.

## LES OBJECTIFS DE LA SÉRIE STI2D

- Expérimenter des systèmes innovants afin d'acquérir des connaissances pluritechniques et scientifiques
- S'intéresser à la recherche et au développement
- Concevoir et mettre au point des solutions techniques à travers la réalisation de projets concrets
- Se préparer à des poursuites d'études supérieures diversifiées



## LES HORAIRES D'ENSEIGNEMENT

ENSEIGNEMENTS COMMUNS	1 <sup>ÈRE</sup>	TERM
Français	3h	
Philosophie		2h
Mathématiques	3h	3h
Histoire-Géographie / Ens. Moral et Civique	2h	2h
Langues vivantes A et B « Anglais - Espagnol – Italien – Allemand » Dont 1h d'enseignement Technologique en Anglais	4h	4h
Education Physique et Sportive	2h	2h
ENSEIGNEMENTS DE SPÉCIALITÉ		
Innovation Technologique	3h	
Ingénierie et développement durable	9h	
Ingénierie, Innovation et développement durable avec un enseignement spécifique parmi : • Energies Environnement • Systèmes d'Info. et Numérique • Innovation Tech. et Eco Conception		12h
Physique-Chimie et Mathématiques	6h	6h
UN ENSEIGNEMENT FACULTATIF AU CHOIX		
Arts plastiques – Théâtre – Section sportive Handball – Sport « pleine nature » - Triathlon	2h	2h
Section européenne* Anglais DNL: Histoire-Géographie ou Physique-Chimie	2h	2h
Section européenne* Espagnol DNL: Histoire-Géographie		

\* La scolarité en section européenne permet aux candidats ayant rempli les conditions requises d'obtenir l'indication "section européenne" sur leur diplôme du baccalauréat.

# 100%

de réussite au baccalauréat  
à la session 2025

93,9 % de réussite dans l'académie  
<http://stat.ac-clermont.fr/>



## LES POSSIBILITÉS DE SPÉCIALISATION

- **SIN** : Systèmes d'Information et Numériques
- **EE** : Energies et Environnement
- **ITEC** : Innovation Technologique et Eco Conception

La pédagogie de projet permet aux jeunes d'apprendre autrement. Elle part du principe que c'est en agissant que l'élève se construit. Plus motivants, plus variés, plus contextualisés, les apprentissages sont donc plus concrets. L'élève est à la fois actif, créatif et développe sa capacité à travailler en équipe.

## POURSUITES D'ÉTUDES

Le bac STI2D étant pluritechnique, nos élèves auront la possibilité **d'intégrer n'importe quelle spécialité** de **B.T.S.** (brevet de technicien supérieur) à caractère industriel.

Nos élèves pourront aussi s'inscrire en **I.U.T.** (Institut Universitaire de Technologie) pour préparer un **B.U.T.** (Bachelor Universitaire de Technologie). Plus général que le BTS, ce diplôme de niveau bac+3 permet d'intégrer la vie active mais aussi de poursuivre ses études en masters, écoles d'ingénieur...

Avec un bon dossier scolaire et une capacité de travail importante, il leur est aussi possible d'accéder, directement après le bac, à une **formation d'ingénieur** :

- via la **CPGE** TSI (Technologie et Sciences Industrielles) qui leur permet de préparer les concours d'entrée dans une école d'ingénieurs sans être en concurrence avec les bacheliers scientifiques,
- ou en intégrant une **école d'ingénieurs avec « prépas intégrées »** (Polytech, INSA...) qui réserve un accueil particulier aux bacheliers STI2D.

Le domaine de l'industrie offre un large éventail d'emplois dans l'architecture, les travaux publics, l'industrie chimique, les télécommunications, l'aéronautique, l'automobile, la construction électrique, la maintenance, l'informatique, la logistique...



# VOYAGES CULTURELS ET OUVERTURE AU MONDE

Chaque année, des voyages culturels et linguistiques, en France et à l'étranger, sont proposés aux élèves en fonction de leurs options ou spécialités : une expérience inoubliable qui permet aussi aux jeunes de grandir et de s'ouvrir à d'autres horizons.



## PARTICIPE AU PROGRAMME ERASMUS !

Partir en ERASMUS c'est possible ! S'ouvrir sur l'Europe, découvrir d'autres cultures, renforcer ses compétences linguistiques... Le lycée La Chartreuse s'engage pour promouvoir les mobilités de groupe comme les échanges individuels, pour favoriser l'épanouissement personnel, l'autonomie et construire un parcours citoyen et professionnel enrichi à tous ses élèves.





# MIEUX SE PRÉPARER À L'ENSEIGNEMENT SUPÉRIEUR

Afin d'aider les élèves de terminale du lycée à appréhender plus sereinement leur entrée dans l'enseignement supérieur, des classes "prépa" leur sont proposées. Ce travail de réflexion et d'approfondissement, sur des thèmes choisis en fonction de la poursuite d'étude envisagée, s'effectue à raison de 2 séances de cours supplémentaires par semaine.

## PRÉPA SCIENCES

### POUR QUI ?

Élèves de terminale ayant au moins une discipline de spécialité scientifique : Maths, Physique, SVT, Sciences de l'ingénieur, Numérique et sciences informatiques

### POUR PRÉPARER QUOI ?

- Classes prépa scientifiques (MPSI – PCSI – PTSI – MP2I – BCPST)
- Ecoles d'ingénieur avec prépa intégrée (INSA – ENISE – Polytech – EPITA – SIGMA...)
- Licence PASS (médecine)
- Ecoles vétérinaires

## PRÉPA SCIENCES HUMAINES

### POUR QUI ?

Élèves de terminale ayant au moins une discipline de spécialité suivante : HGGSP – SES – LLCE – HLP

### POUR PRÉPARER QUOI ?

- Prépa littéraires (Lettres – Lettres Ulm – Lettres Lyon...)
- Licence en sciences humaines (Histoire – archéologie – Sociologie – géographie...)
- Licence de droit
- Ecoles de journalisme
- Les Instituts d'Etudes Politiques (IEP)



## PROJET VOLTAIRE

La Certification VOLTAIRE est reconnue par les écoles et les entreprises. Elle atteste d'un niveau de maîtrise de l'orthographe et de l'expression en langue française.

### POUR QUI ?

Tout élève de terminale

### COÛT

L'accès à la plateforme en ligne est pris en charge par l'établissement.  
L'inscription à l'examen est à la charge des familles (38€)

## PRÉPA AMC

### POUR QUI ?

Élèves de terminale souhaitant approfondir leurs connaissances du monde anglo-saxon et comprendre les enjeux du monde contemporain

### POUR PRÉPARER QUOI ?

- Classes prépa sciences politiques
- Classe prépa ENS ; saint Cyr
- Faculté de droit (droit européen)
- Faculté en sciences humaines et sociales
- LEA • Faculté de langues
- Ecoles d'Ingénieurs
- Ecoles de commerce
- Classe prépa littéraire khâgne ; hypokhâgne

# MODALITÉS D'INSCRIPTION

## ÉTAPE 1

PRENEZ RENDEZ-VOUS RAPIDEMENT AUPRÈS DE LA DIRECTION DE L'ÉTABLISSEMENT POUR UN ENTRETIEN. N'ATTENDEZ PAS LA FIN DE L'ANNÉE SCOLAIRE !

Cette démarche est essentielle pour qu'une relation fructueuse s'établisse d'emblée entre l'élève, ses parents et l'école, ainsi que pour définir ensemble les objectifs éducatifs à viser.

VOUS AVEZ DÉJÀ RENCONTRÉ UNE PERSONNE DE LA DIRECTION OU VOUS ÊTES VENU À NOS JOURNÉES PORTES OUVERTES

## ÉTAPE 2

RETOURNEZ-NOUS LA FICHE « DEMANDE D'INSCRIPTION » DANS LES 15 JOURS AVEC :

- les photocopies des bulletins de l'année en cours (ceux en votre possession)
- un acompte de 50 € (chèque à l'ordre de l'OGEC La Chartreuse)

## ÉTAPE 3

APRÈS AVIS FAVORABLE, VOUS RECEVREZ LE CONTRAT DE SCOLARISATION À NOUS RETOURNER, SOUS QUINZAINE, DÛMENT COMPLÉTÉ.

La réception de ce contrat **atteste de l'inscription de votre enfant au sein du lycée La Chartreuse** sous réserve d'un avis de passage favorable émis par le conseil de classe du 3<sup>ème</sup> trimestre.

Une circulaire de rentrée vous sera adressée mi-juillet.

En cas de liste d'attente, un positionnement vous sera communiqué.

## ÉTAPE 4

SUR LA FICHE AFFELNET, NOTEZ EN 1<sup>ER</sup> CHOIX LE LYCÉE LA CHARTREUSE.

En effet, l'ordre des vœux est déterminant pour une affectation au sein de notre lycée.

## ÉTAPE 5

VOUS DEVEZ NOUS TRANSMETTRE, DÈS QUE VOUS L'AUREZ, UNE COPIE DU BULLETIN DU TROISIÈME TRIMESTRE

qui mentionne l'avis de passage favorable dans la classe souhaitée.

# COTISATIONS RENTRÉE 2025

## LYCÉE GÉNÉRAL ET TECHNOLOGIQUE

La contribution des familles ne doit jamais être un obstacle à l'inscription d'un élève.  
Des aides sont possibles (bourses, fond social à l'internat, fond social à la restauration).  
Des **réductions** peuvent également être accordées en fonction de situations spécifiques.  
En cas de difficulté, nous vous prions de bien vouloir prendre contact avec le chef d'établissement pour **chercher une solution ensemble**.

### CONTRIBUTION DES FAMILLES

La contribution des familles sert à financer tous les frais de structure non pris en charge par l'Etat et le Conseil Régional

**Tarif lycée : 52,40 € par mois sur 10 mois  
(septembre à juin)**

### RÉDUCTIONS

- Si 2 enfants sont inscrits au sein du Pôle La Chartreuse (école, collège, lycée) :  
**Réduction de 10 %**  
sur l'ensemble de la contribution des familles, pour les deux enfants.
- Si 3 enfants et + sont inscrits au sein du Pôle La Chartreuse (école, collège, lycée) :  
**Gratuité de la contribution sur le 3<sup>ème</sup> et les suivants**

### DEMI PENSION

**5,95 € le repas**

Un compte repas sera ouvert et crédité par la famille au fur et à mesure.

### INTERNAT

**178,25 € par mois sur 10 mois**

Ce prix comprend l'hébergement, le petit déjeuner (sauf lundi) et le dîner (sauf vendredi).  
Le déjeuner est dissocié du forfait internat et sera payé séparément (5,90 €)

UNE ANNEXE FINANCIÈRE DÉTAILLÉE VOUS SERA FOURNIE  
AVEC LE CONTRAT DE SCOLARISATION



## NOTES



Le Lycée La Chartreuse est labélisé E3D  
« Établissement en démarche de développement durable »

Retrouvez toute l'actualité du Pôle La Chartreuse sur les réseaux sociaux ! Suivez-nous dès maintenant sur :



2 rue du Pont de la Chartreuse – 43700 Brives-Charensac



lycee@pole-lachartreuse.fr



04 71 09 83 09